

République du Rwanda



Rapport du Septième cours PBF

(Performance Based Financing)

Du 14-26 juin 2010 à Kigali – Rwanda

Version 260610

Kigali

Dr Robert Soeters

Celestin Kimanuka

Jean Baptiste Habaguirwa

CONTENU DU RAPPORT

CONTENU DU RAPPORT	2
1. INTRODUCTION	3
1.1 LES CARACTERISTIQUES DES FACILITATEURS ET DES PARTICIPANTS.....	3
2. RESUME DES CONSTATS ET PROPOSITIONS POUR LE FUTUR	5
3. RECOMMANDATIONS DES PARTICIPANTS AU COURS PBF	6
4. DEROULEMENT DU COURS	7
5. EVALUATION PAR LES PARTICIPANTS	9
5.1 EVALUATIONS JOURNALIERES	9
5.2 EVALUATION QUANTITATIVE A LA FIN DU COURS PBF.....	14
5.3 ASPECTS RELATIFS A LA PLANIFICATION DU SEMINAIRE.....	15
5.4 ASPECTS RELATIFS A LA DUREE DE LA FORMATION	15
5.5 COMMENT LES PARTICIPANTS APPRECIENT L'ORGANISATION DE LA FORMATION ?	15
5.6 COMMENT LES PARTICIPANTS APPRECIENT-ILS LA CONDUITE DU COURS ET DES FACILITATEURS?	16
5.7 QUE PENSEZ-VOUS DU CONTENU DE LA FORMATION ?.....	17
5.8 APPRECIATION PAR MODULE	17
5.9 REMARQUES SPONTANEEES DES PARTICIPANTS	20
ANNEXE 1 : LISTE DES PARTICIPANTS	21

LISTE DE TABLEAUX

Tableau 1: Impression générale des participants sur les différents cours PBF	14
Tableau 2: Appréciation des participants sur la planification du cours PBF.	15
Tableau 3: Appréciation des participants sur la durée du cours PBF	15
Tableau 4: Appréciation des participants sur l'organisation de la formation.	16
Tableau 5: Appréciation des participants concernant la conduite et l'attitude des facilitateurs	16
Tableau 6: Impression générale des participants sur le cours PBF à Bujumbura.	17
Tableau 7: Appréciation des participants concernant les 13 modules du cours PBF	18
Tableau 8: Petites modifications nécessaires selon les participants concernant les 13 modules du cours.	19

LISTE DES FIGURES

Figure 1 : Evolution de l'évaluation journalière des participants : <i>facilitation & méthodologie</i>	9
Figure 2 : Comparaison de l'évaluation journalière des participants : <i>facilitation & méthodologie</i>	10
Figure 3 : Evolution de l'évaluation journalière des participants : <i>participation</i>.	10
Figure 4 : Comparaison de l'évaluation journalière des participants : <i>participation</i>.	11
Figure 5 : Evolution de l'évaluation journalière des participants : <i>organisation</i>.	11
Figure 6 : Comparaison de l'évaluation journalière des participants : <i>organisation</i>.	12
Figure 7 : Evolution de l'évaluation journalière des participants : <i>organisation</i>.	12
Figure 8 : Comparaison de l'évaluation journalière des participants : <i>organisation</i>.	13
Figure 9 : Evolution de l'évaluation journalière des participants : <i>restauration</i>.	13
Figure 10 : Comparaison de l'évaluation journalière des participants : <i>restauration</i>.	14

1. INTRODUCTION

Le présent rapport donne une évaluation synthèse du **septième** cours PBF qui a eu lieu du 14-26 juin 2010 dans les locaux de l'hôtel «Sportsview» dans la ville de Kigali au Rwanda. Le cours PBF, suivi par 26 participants (parmi lesquels 8 participants du Cameroun, 5 de la RCA, 4 de la RDC, 3 de Cote d'Ivoire, 2 de Burundi, 2 du Rwanda et 2 des Pays Bas) a contribué à la vulgarisation du concept du PBF. Ce cours PBF est le premier qui était payant et qui vise de répondre à la demande croissante des organisations et des pays qui veulent introduire le PBF.

But du cours

- Contribuer à l'amélioration de l'état de santé de la population à travers l'offre de services de qualité. C'est à dire accessibles, équitables et respectant le libre choix des consommateurs pour des prestataires publiques et privées et en appliquant l'utilisation rationnelle et efficiente des ressources limitées à un coût raisonnable pour l'Etat et les ménages.

Objectifs spécifiques

- Atteindre une masse critique pour faciliter l'adhésion et l'application de l'approche de financement basé sur la performance (PBF) dans la santé en remplacement progressif de l'approche de financement par input.
- Fournir aux participants une compréhension pertinente du lien existant entre la Politique Générale d'un Pays, la Politique de Santé, la Politique Economique et la vision actuelle de gestion du système de santé par le financement de la santé basé sur la performance.
- Maîtriser les principes, les concepts et les outils de mise en œuvre du financement de la santé basé sur la performance.

Résultat attendu

- A la fin de la formation, les participants auront adhéré au système de financement de la santé basé sur la performance et seront capable de gérer les éléments (communauté, CS, hôpital, régulateur, Agence d'Achat de Performance (AAP), voix de la population) du système de santé selon les lois économiques du marché dans le respect de la politique sanitaire.

Le système de financement basé sur la performance remplace la méthode de financement traditionnelle « type input », qui n'a pas produit de bons résultats pendant les dernières décennies. En Afrique, depuis 2001, plusieurs initiatives ont été développées pour lancer des projets pilotes type « approche contractuelle » au Rwanda, en RDC, au Burundi, en RCA et au Cameroun.

1.1 Les caractéristiques des facilitateurs et des participants

Le cours était animé par 1 facilitateur de la République Démocratique du Congo (M. Célestin Kimanuka) et 1 du Rwanda (M. Jean Baptiste Habaguhirwa de HDP). Dr. Robert Soeters de SINA Health du Pays Bas était le coordonateur conceptuel du cours. Le « Management Development Foundation » Afrique Centrale (MDF AC) à Goma avait préparé le matériel didactique, la méthodologie d'apprentissage des adultes et avait contribué à l'amélioration du livre « PBF en Action - Théories et Instruments d'Application ». Le cours PBF était organisé avec un financement de Cordaid.

Les 26 participants avaient les profils suivants:

Participants liés à la régulation (6 personnes)

- 2 Médecins du Ministère de Santé, Cameroun
- 1 Economiste du Ministère de Santé de la RDC
- 3 Médecins Chef de Service de Santé de District, Cameroun

Organisations Internationales (2)

- 1 personne de la Banque Mondiale Burundi, Burundi
- 1 Médecin de la FASS IXème FED Province Orientale de la RDC

Cordaid (7 personnes)

- 2 personnes de Cordaid en Pays Bas
- 4 personnes des OCF en RCA : Nana Mambéré, Région I et VI
- 1 personne de Cordaid RDC

Organisations Confessionnelles (2 personnes)

- 2 personnes de l'Eglise Catholique de la Région Est

NGOs internationales (8 personnes)

- 2 personnes de l'ICAP Cote d'Ivoire
- 2 personnes de l'ICAP Rwanda
- 1 personne de Caritas Belgique
- 1 personne de Fairmed RCA
- 1 personne de Fairmed Cameroun
- 1 personne de EGPAF Cote d'Ivoire

Prestataires (1)

- 1 personne d'un hôpital national de Burundi

La liste de participants est annexée à ce rapport.

2. RESUME DES CONSTATS ET PROPOSITIONS POUR LE FUTUR

- **La durée du cours.** Le cours - en général - était considéré trop court par 7 participants (27%) et 1 participant (4%) a dit que le cours était trop long. Pour les autres participants (65%) la durée du cours était bonne. Pour cela nous pensons que un cours de 14 jours est satisfaisant et ne nécessite d'être changé.
- On constate avec satisfaction que ce premier cours payant a été un succès et que la demande était là. Le nombre de participants de 26 a été bon et semble plus ou moins idéal pour ce genre de cours. Le contenu, la participation et la méthodologie a été bien évalué par les participants mais il y avait un problème du respect du temps. Pour utiliser le temps d'une manière plus efficiente on pourrait écarter les exercices du module bonne gouvernance, rendre plus court celui du plan de business et écarter celui du plaidoyer. En général il faut aussi mieux préparer les exercices pour gagner du temps. On doit aussi essayer de mieux structurer les discussions avec l'objectif de rester dans le temps.
- Pendant les derniers cinq cours PBF, les participants ont **passé un examen**. Cela était apprécié parce que c'est une valeur ajoutée dans le Curriculum Vitae des participants. On n'a pas encore associé le test du cours au Rwanda à une organisation scientifique d'enseignement supérieur au Rwanda (comme c'était le cas au Burundi avec l'INSP = Institut National de la Santé Publique).

Cet examen à la fin du cours stimulait aussi les participants de préparer chaque module du jour et de le lire attentivement le livre. On a constaté que tous les 26 participants ont pris part à cet examen à Kigali. Tous ont dépassé le score d'au moins 55% sur 28 questions, choix multiple avec 4 ou 5 alternatives pour chacune. Comme conséquence, 26 participants ont obtenu un « Certificat de Mérite ». Le score moyen réalisé par les 26 participants était de 86% ce que est le plus élevé parmi les 5 promotions. Deux participants ont obtenu un score de 100%. Il nous semble important de continuer de soumettre chaque promotion du cours PBF à ce genre de test.

- **Avec la collaboration de MDF Afrique Centrale la rédaction du livre** « PBF en Action – Théories et Instruments d'Application » a été finalisé. Le livre n'était pas encore imprimé et pour cela on a du photocopier le livre ce que a eu comme résultat que le livre n'était pas très bien lisible. Pour le prochain cours ce problème sera résolu quand on peut distribuer des livres.
- **Organisation.** Les prochains cours PBF pourraient aussi être organisé sur base d'un paiement forfaitaire par chaque participant dans lequel chaque organisation - intéressée de former leurs employés en PBF – pourrait contribuer. Ce montant reste à être évalué aussi sur base d'autres financements disponibles. HDP Rwanda peut organiser ce cours mais aussi des autres organisations comme le groupe de Sud Kivu de l'AAP Sud Kivu avec Ecole Régionale de Santé Publique à Bukavu. Ce dernier groupe a réalisé un autre cours PBF en Maïe 2010 dans le province de Kassai Occidentale RDC avec Dr Hubert Barhanywanwa, Prof Munyanga et Celestin Kimanuka.
- Cordaid est d'accord que tout le matériel développé avec leur financement soit disponible dans le domaine public, mais en cas d'utilisation, il demande que la source du matériel soit mentionnée **Cordaid – SINA 2010**.
- Des nouveaux cours PBF pourraient être proposés au Rwanda, le Congo Brazzaville. La traduction d'une version anglaise du livre PBF est déjà réalisée et sera testé dans le 8^{ème} cours PBF à Lusaka Zambie.

3. RECOMMANDATIONS DES PARTICIPANTS AU COURS PBF

Ces recommandations ont été lues pendant la clôture du cours, en date du 26/06/2010 à Kigali.

Aux Organismes HDP

- Organiser les sessions de formation sur le PBF en faveur des régulateurs et des prestataires
- Mettre les participants au cours PBF en réseau (pour soutenir les pays en phase d'introduction du PBF et encourager l'échanges des expériences)

Aux Facilitateurs

- Élaborer et mettre a la disposition des participants un document synthétique du PBF servant d'outil de plaidoyer dans les pays
- Harmoniser les diapositives au contenu du texte « PBF action » pour une meilleure compréhension
- Accompagner les apprenants pendant les exercices d'applications
- Augmenter le nombre des visites de terrain pour mieux appliquer les stratégies PBF (ie: vérification, utilisation de l'outil indice.....)
- Accompagner les apprenants au plaidoyer PBF dans les pays respectifs

Aux Apprenants

- Continuer le contact par email pour l'échange d'expériences
- Élaborer un plan business de mise en application des connaissances acquises a la formation au cours PBF
- Documenter les expériences PBF dans les pays respectifs

Aux partenaires

- Mobiliser les fonds pour l'accompagnement de la mise en œuvre des stratégies PBF
- Harmoniser les interventions en adhérant au Swap et a la mise en œuvre du PBF
- Soutenir la régulation pour l'émergence des bonnes pratiques PBF

Aux Gouvernements

- Renforcer la décentralisation
- Adhérer aux meilleures pratiques du PBF (autonomie des FOSA, Séparation des fonctions.....)
- Intégrer le PBF dans les différents documents de norme et politique nationale de santé
- Assurer pleinement sa fonction de pilotage du système de santé

Fait à Kigali, le 26 Juin 2010

4. DEROULEMENT DU COURS

Le cours PBF s'est déroulé du 14 au 26 juin 2010. L'ouverture a eu lieu le lundi 14 juin 2010 par le Représentant du Ministre de la Santé Publique du Rwanda Dr Bonaventura Nzeyimana en présence des représentants du Ministère de Santé du Cameroun Dr Olga Bassong et Dr Harmelle Ename, le représentant du Ministère de Santé de RDC Mr Kwete, le point focal de la Banque Mondiale au Burundi Dr Adjaratou Ndiaye et d'un représentant de Cordaid les Hayes M Piet van Gils. Pendant cette première phase de la journée les des objectifs de la méthodologie du cours a été présenté

Après la cérémonie d'ouverture, la présentation individuelle de chaque participant et la formulation des attentes étaient fait par une méthode participative.

Dans l'après midi **de cette première journée**, les modules techniques ont commencé avec une introduction sur les liens entre la politique nationale concernant l'économie, la politique sanitaire et le PBF. La fin de la journée a été marquée par une évaluation.

Selon la méthodologie et le programme retenu pour le cours, chaque journée commençait avec une récapitulation des modules du jour précédent faite par une équipe de 2 participants et l'évaluation journalière du cours faite également par 2 participants. Ces présentions se faisaient d'une manière TAPIS, c'est à dire en respectant le Temps, d'une manière Autonome, Participative, Innovatrice et Synthétique.

La **deuxième journée** était consacrée particulièrement aux notions de la micro-économie et de l'économie de la santé. Nous pensons que ce module devrait avoir plus de temps dans les prochaines cours PBF.

Le **troisième jour** est commencé avec une présentation de l'expérience PBF en RDC Sud Kivu et notamment l'expérience PBF dans le secteur d'éducation dans le Territoire de Shabunda. Le jour était suivi par les modules de la bonne gouvernance, la théorie de la contractualisation, les meilleures pratiques et les instruments de l'équité dans le système PBF. Les théories liés au PBF étaient présentés ainsi que l'analyse des systèmes (« systems analysis » = la boîte noire contenant des composantes qui dans son ensemble constituent le système pour atteindre un but complexe comme l'amélioration du statut de santé), le « public choice » (les théories qui explique le comportement des fonctionnaires) ainsi que le lien avec l'économie de marché. Ce même jour, mercredi après midi, était consacré aux présentations des expériences de Rwanda. HDP a préparé les visites de terrain.

La visite du terrain a eu lieu le **quatrième jour**, jeudi. Les participants ont été subdivisés en 4 groupes et chaque groupe devrait observer des points forts et faibles dans le système PBF actuellement appliqué au Rwanda et de les comparer avec les meilleures pratiques du PBF comme présentés les premiers 3 jours. Un groupe a visité un hôpital, un autre a visité un CS agréé, un groupe a visité une structure publique et enfin le dernier groupe a aussi visité une association locale. Les facilitateurs avaient préparé des sujets à analyser et le vendredi les participants ont présenté leurs impressions du terrain. Cette visite a été appréciée par les participants et de préférence doit toujours être organisée dans des cours PBF futurs.

Le **cinquième jour**, vendredi - après les présentations des impressions sur les visites de terrain - le module 4 a été organisé et concernait la théorie et la pratique des enquêtes ménages de base, des enquêtes qualité de base ainsi que le processus d'analyse des constats. Le jeu de rôle a été fait par les participants en jouant le processus d'analyse des constats avec des représentants du MSP et plusieurs bailleurs.

Le **sixième jour**, samedi on a présenté le module 5 « identification des indicateurs objectivement vérifiables. Pendant ce module les participants devraient s'habituer au logiciel Excel qui aide à calculer les cibles des activités (les indicateurs) basé sur la population cible dans chaque aire de santé.

Dimanche était libre mais HDP avait organisé un « sight seeing » Kigali et un tour à un Lac à 40 kilomètre de Kigali pour que les participants pourraient se reposer.

Lundi de la deuxième semaine – **le septième jour** a commencé par le module 6 aidant les participants à se familiariser avec le logiciel EXCEL de collecte de données et pour analyser les données. Les participants à travers des travaux en groupe ont manipulé cette application EXCEL. Le même jour,

Le mardi, **huitième jour** le module 7 « régulation » a été abordé, des échanges fructueux ont eu lieu entre les participants selon les expériences vécues parmi eux. Il faut aussi développer des bonnes stratégies sur comment expliquer aux régulateurs quels rôles *ils ne doivent pas jouer*. Le jour a continué avec le module 8 « négociation et résolution de conflits ». Ce module était bien préparé et apprécié par les participants. Les exercices en groupe se sont concrétisés en plénière par des jeux de rôles sur des situations probables qui pourraient subvenir entre les différents acteurs dans le montage du programme PBF.

Le **neuvième jour, mercredi** a commencé concernait le premier instrument de la boîte noire le module 9 « le Plan de Business » et ce module a été suivi avec un grand intérêt par l'ensemble des participants. Pendant l'après midi le deuxième instrument de la boîte noire qui constitue le module 10 - analyse des recettes, dépenses, indice et prime de performance d'une formation sanitaire. Ce module 10 était apprécié par les participants. Il a été concrétisé par des travaux de groupe. Le même jours le Cameroun, le Cote d'Ivoire, le IXème FED de la RDC Province Orientale et la RCA ont présenté leurs expériences nationales avec le PBF.

Jeudi, le **dixième jour** concernait le module « l'interaction entre la communauté et la prestataire ». Ce module concernant la partie conceptuelle et le marketing social. Le Module 11 concernait le Protocol d'Accord pour le lancement d'un programme PBF & le Plaidoyer pour le PBF. Le jour a été terminé avec le module 13 « costing » d'un projet PBF. L'après midi, de cette journée a été utilisé pour la présentation par les participants du résumé du cours,

Vendredi, le onzième jour, les participants ont pu étudier pour le teste de 29 question choix multiples qui a été mené pendant l'après midi à 14:00 suivi par l'évaluation par les participants.

Samedi, le douzième jour concernait la présentation des résultats des évaluations par les participants, ainsi que le feedback sur le test réalisé par les participants le vendredi. Avant la remise des Certificats de Mérite aux participants et facilitateurs, le public a suivi tour à tour les recommandations du cours PBF, le discours du Représentant des participants, le discours du Représentant de Cordaid M Frank van de Looij et le discours du Directeur de HSP Christian Habineza.

5. EVALUATION PAR LES PARTICIPANTS

L'évaluation du cours était faite journalièrement et à la fin du cours sur la base d'un questionnaire détaillé d'évaluation finale.

5.1 Evaluations journalières

Chaque jour, les participants évaluaient le déroulement de la journée selon cinq critères à savoir : (1) la facilitation et la méthodologie ; (2) la participation ; (3) l'organisation ; (4) le respect du temps ; (5) la restauration.

Le graphique ci-dessous présente l'évolution pour la modalité « **Très satisfait** ». La **facilitation et la méthodologie** était évaluées en moyenne à 76% « très satisfait », mais la tendance de la satisfaction était croissante pendant toute la durée du cours. Il a évolué de 73% au début du cours à plus de 90% à la fin. Cela était probablement lié aux stratégies adoptées par les facilitateurs pour mieux adapter la méthodologie aux attentes spécifiques des participants. La baisse du score le deuxième jour pourrait être le fait que ce sont les premiers jours que sont traités les aspects théoriques du PBF, ce qui, parfois semble plus difficile à comprendre pour les participants par rapport aux aspects pratiques du PBF : les instruments comme le plan de business, la gestion des formations sanitaires, la voix de la population, etc.

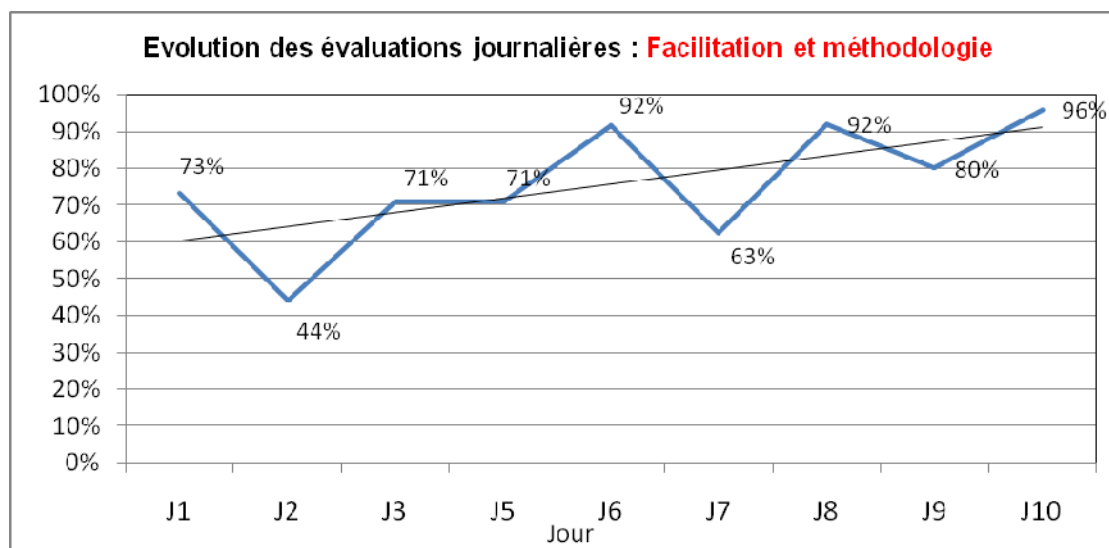


Figure 1 : Evolution de l'évaluation journalière des participants : *facilitation & méthodologie*

Lorsqu'on compare l'évaluation journalière des participants **pour les six dernières formations PBF (Bujumbura/Burundi 2x, Katana/RDC 1x, Limbé/Cameroun 1x et Munkamba-Kananga/RDC 1x)**, on observe pour la facilitation et la méthodologie une allure similaire. De manière particulière, l'évaluation de la méthodologie par les participants a été mieux appréciée surtout à partir du sixième jour et lors de la deuxième semaine du cours.

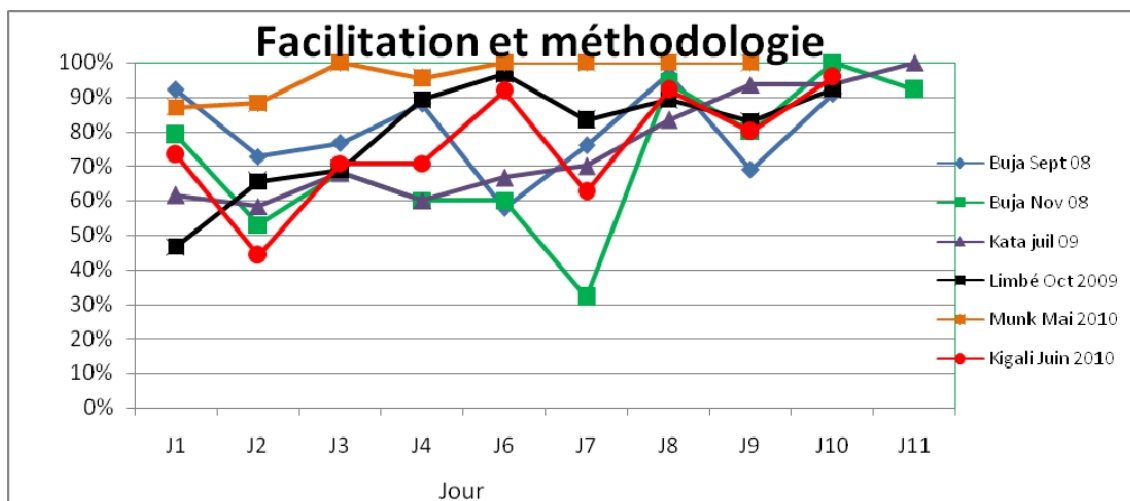


Figure 2 : Comparaison de l'évaluation journalière des participants : *facilitation & méthodologie*

La satisfaction avec la **participation** était évalué par les participants en moyenne avec un score de 78% avec une tendance à la hausse partant de 53% au début de la formation jusqu'à 96% à la fin. L'équipe de facilitateurs a chaque jour essayé d'adapter sa méthodologie participative suivant le cycle d'apprentissage des adultes et les exercices en groupe ont permis aux participants d'échanger les expériences et de manipuler les outils proposés.

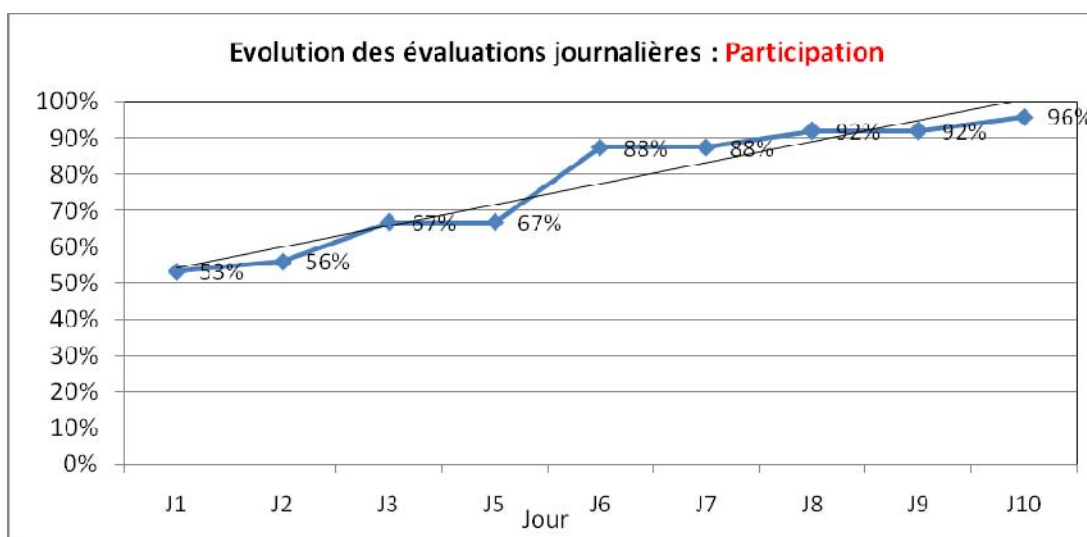


Figure 3 : Evolution de l'évaluation journalière des participants : *participation*.

La participation a été favorablement appréciée et avec presque la même allure croissante lors de cette dernière formation comme à toutes **les 5 formations précédentes** comme le montre le graphique suivant.

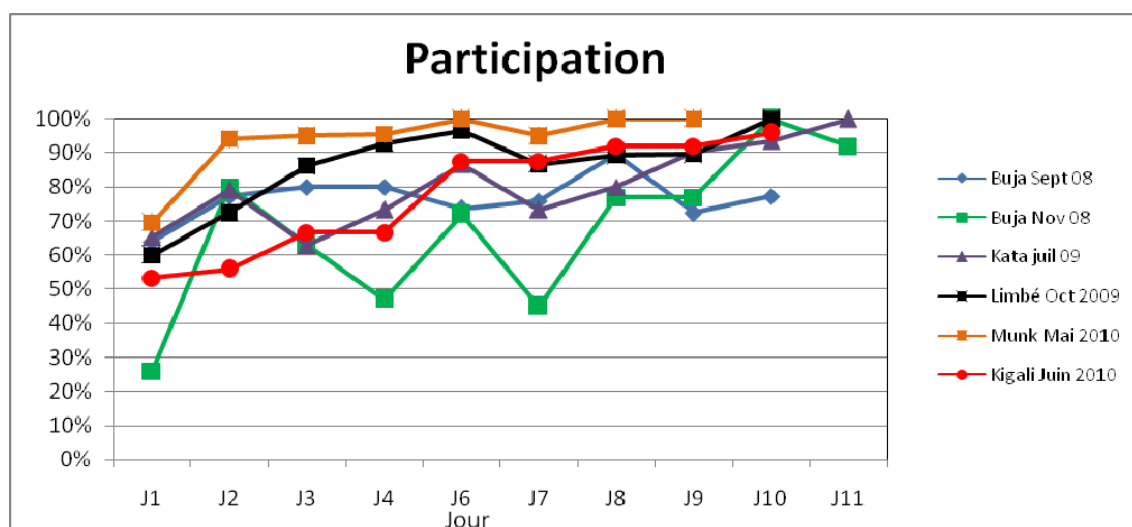


Figure 4 : Comparaison de l'évaluation journalière des participants : *participation*.

L'organisation du cours était évaluée en moyenne pour la modalité « très satisfait » à 63% avec une tendance à la hausse partant de 53%, au début jusqu'à 92% à la fin de la formation.

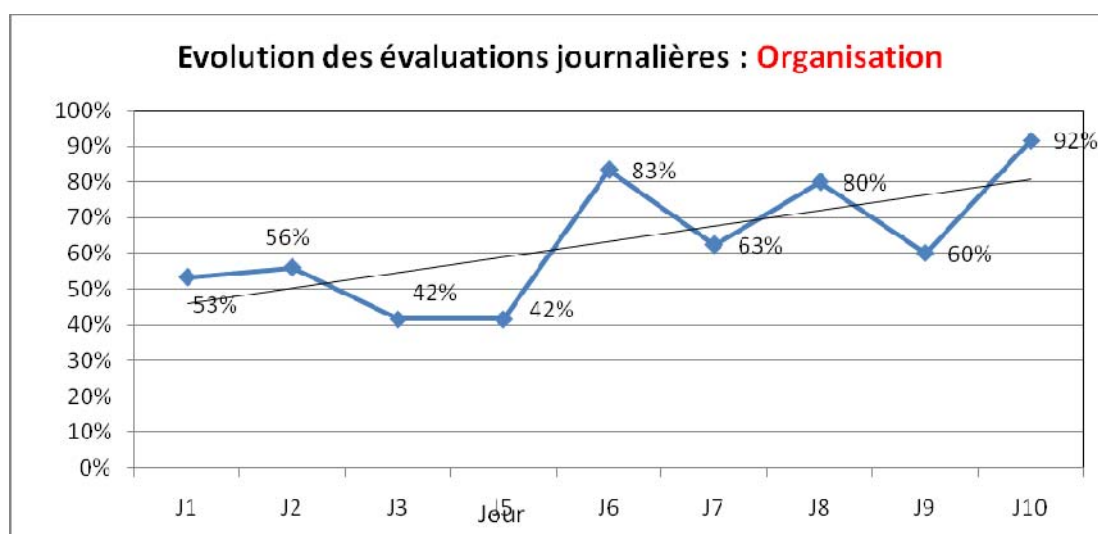


Figure 5 : Evolution de l'évaluation journalière des participants : *organisation*.

Sur le graphique suivant, nous comparons les évaluations journalières de l'organisation pendant les **6 dernières formations en PBF**. On peut donc observer que l'organisation a été globalement moins appréciée au cours de 4 premiers jours de cette formation par rapport aux 5 formations précédentes.

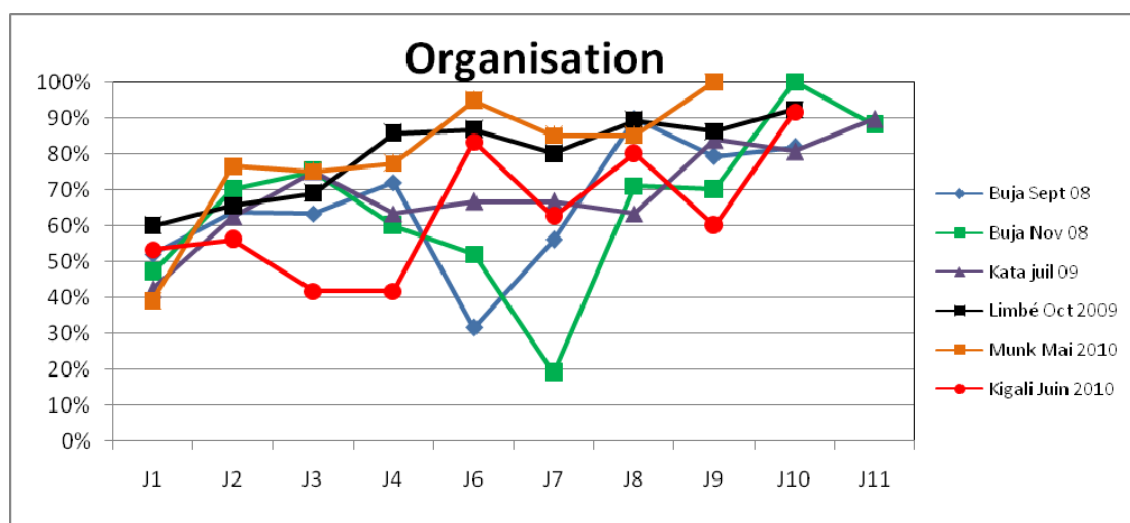


Figure 6 : Comparaison de l'évaluation journalière des participants : organisation.

Le respect du temps a connu une appréciation des participants pour la modalité « très satisfait » avec une faible moyenne 44%. Néanmoins, on a observé une tendance de satisfaction progressive à la hausse pendant la durée du cours. Les quelques problèmes rencontrés, liés au respect du temps ont été principalement provoqués par l'application des méthodes d'enseignement plus participatives (discussions, les jeux de rôle, le carrousel, manipulations, brainstorming etc.). Ce qui était bons pour l'apprentissage même si cela exige plus de temps. De plus, les discussions focalisées sur certaines expériences des 6 pays représentés dans cette formation ont été très riches.

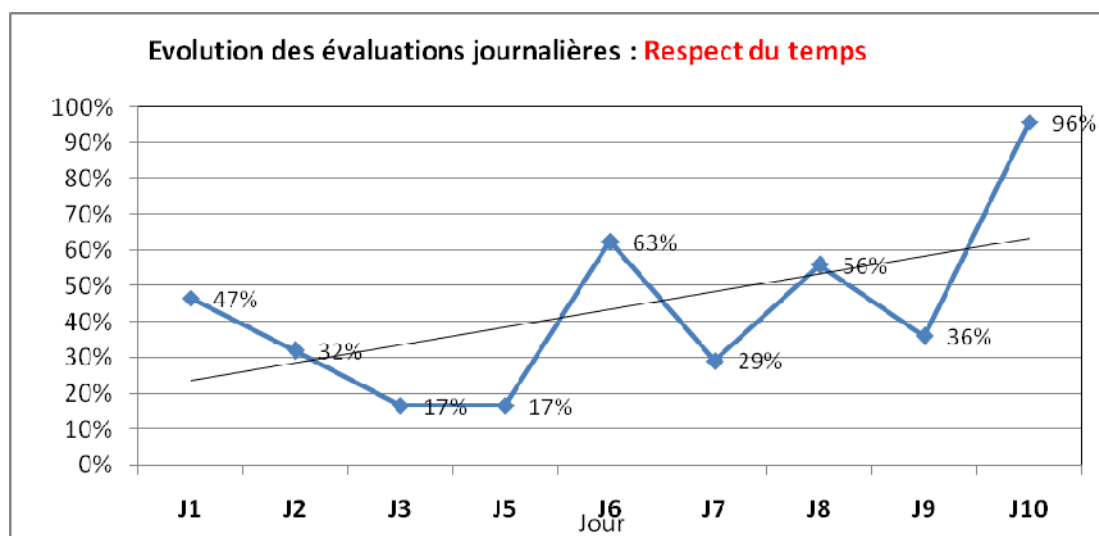


Figure 7 : Evolution de l'évaluation journalière des participants : organisation.

Le respect du temps lors de cette dernière formation a été globalement moins favorablement apprécié que lors des formations précédentes pour plusieurs jours de formation comme l'illustre bien le graphique ci-dessous.

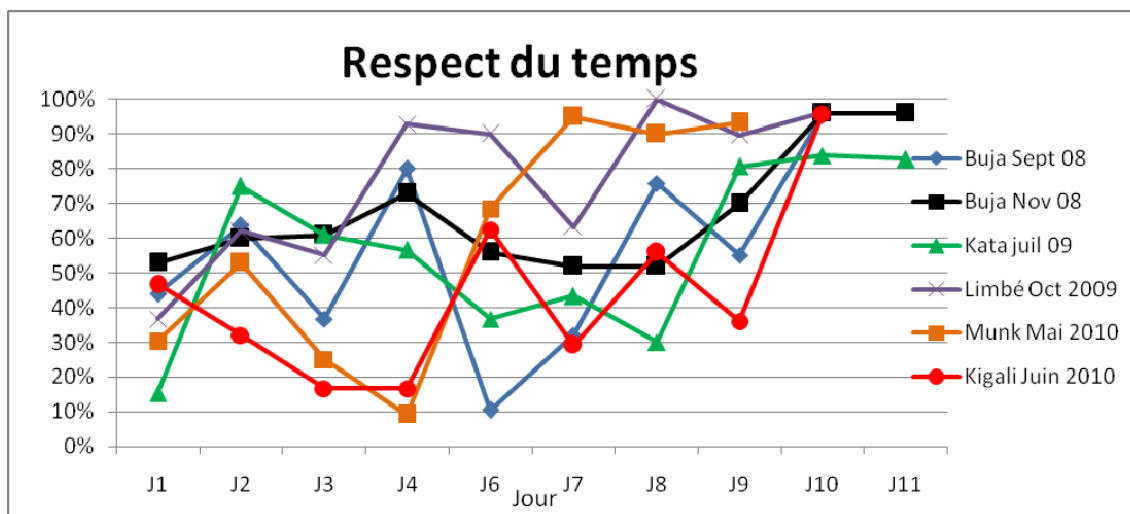


Figure 8 : Comparaison de l'évaluation journalière des participants : organisation.

La satisfaction avec la restauration a connu une tendance légèrement négative pendant le cours.

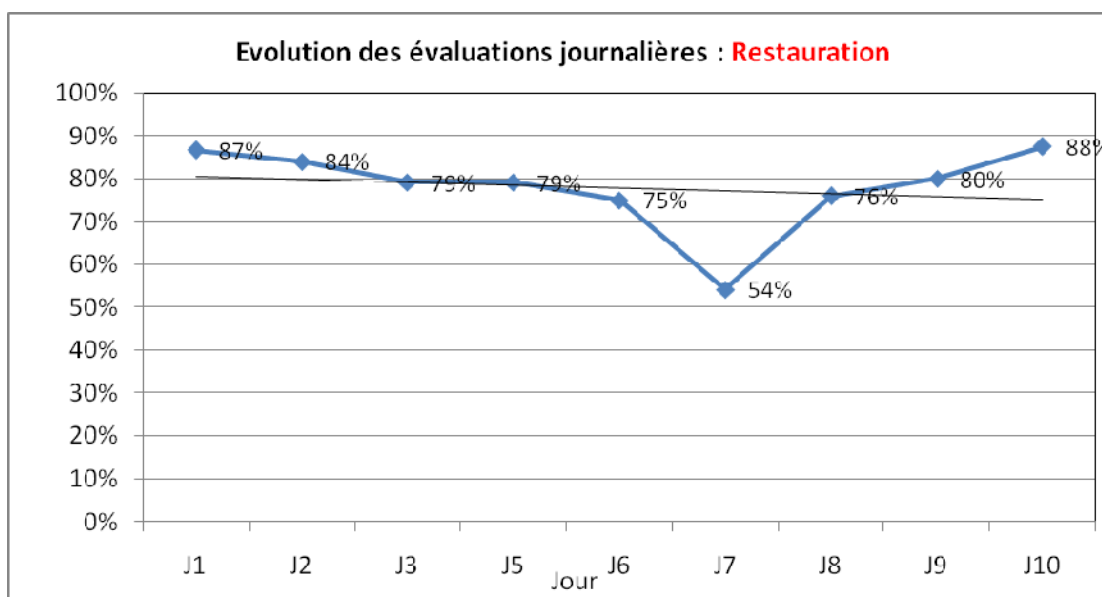


Figure 9 : Evolution de l'évaluation journalière des participants : restauration.

La comparaison de l'évolution des évaluations de ce critère entre les différentes formations se présente comme suit. La courbe d'évolution pour la dernière formation a été supérieure aux 5 autres.

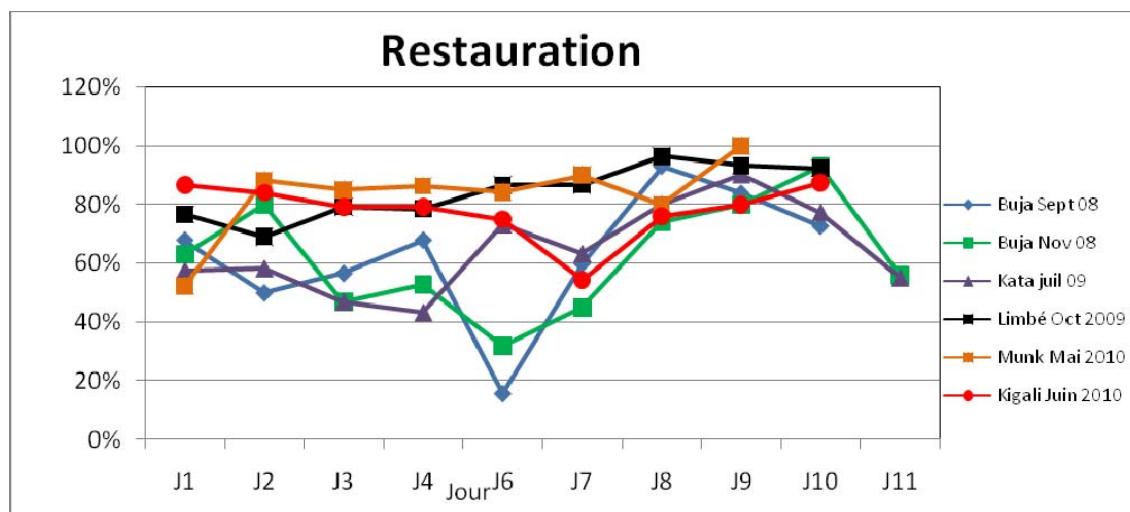


Figure 10 : Comparaison de l'évaluation journalière des participants : restauration.

5.2 Evaluation quantitative à la fin du cours PBF

- Il y a aussi une évaluation de **90%** avec le **contenu des modules** qui, selon les répondants, permet d'atteindre leurs objectifs (92%, 97%, 81%, 86%, 88% en septembre, novembre 2008, juillet 2009, octobre 2009 et mai 2010).
- La **méthodologie utilisée** a été évaluée avec un score de **76%** (85% en septembre 2008, 87% en novembre 2008, 79% en juillet 2009, 82% en octobre 2009, et 98% en mai 2010).
- **L'équilibre entre les leçons et les exercices** était évalué par un score de **68%** (72%, 78%, 78%, 77% et 90% en septembre, novembre 2008, juillet 2009, octobre 2009 et mai 2010).
- **L'interaction et les échanges** dans les groupes de travail étaient évalués à **87%** (79%, 90%, 81%, 79% et 97% respectivement en septembre, novembre 2008, juillet 2009, octobre 2009 et mai 2010).
- La **documentation disponible** a été évaluée comme satisfaisante à **58%** (74%, 85%, 77%, 75% et 92% respectivement en septembre, novembre 2008 et juillet 2009).
- Les participants ont évalué comme satisfaisant les **méthodes de travail qui facilitent une participation active** avec un score de **82%** (89%, 91%, 86%, 87% et 97% respectivement en septembre, novembre 2008, juillet 2009, octobre 2009 et mai 2010).

Impressions générales sur le cours	Bujumbura Sept 2008	Bujumbura Nov 2008	Katana Juillet 2009	Limbé Oct 2009	Munkamba Mai 2010	Kigali, Juin 2010
Contenu Modules PBF a facilité atteinte de mes objectifs	92%	97%	81%	86%	88%	90%
Méthodologie utilisée	85%	87%	79%	82%	98%	76%
Equilibre leçons – exercices	72%	78%	78%	77%	90%	68%
Interaction, échanges dans le groupe	79%	90%	81%	79%	97%	87%
La documentation était de quelle qualité ?	74%	85%	77%	75%	92%	58%
Méthodes de travail m'ont incité à Participation Active.	89%	91%	86%	87%	97%	82%

Tableau 1: Impression générale des participants sur les différents cours PBF.

5.3 Aspects relatifs à la planification du séminaire

Comme le montre le tableau ci-dessous, la planification du cours PBF a été évaluée par les participants comme très satisfaisante avec un score de 87% pour l'information sur les objectifs du séminaire (94% en septembre 2008, 93% en novembre 2008, 87% en juillet 2009, 78% en octobre 2009 et 90% en mai 2010), un score de 92% pour la réponse du programme aux attentes individuelles des participants (85% en septembre 2008, 92% en novembre 2008, 81% en juillet 2009, 78% en octobre 2009 et 97% en mai 2010), un score de 88% pour la bonne relation entre les objectifs du séminaire et les activités professionnelles des participants (91% en septembre 2008, 95% en novembre 2008, 81% en juillet 2009, 79% en octobre 2009 et 95% en mai 2010).

Planification du cours	Très satisfait? OUI! Buja Sept 2008	Très satisfait? OUI! Buja Nov 2008	Très satisfait? OUI! Katana Juillet 2009	Très satisfait? OUI! LimbéOct 2009	Très satisfait? OUI! Munkamba Mai 2010	Très satisfait? OUI! Kigali Juin 2011
J'ai été suffisamment informé des objectifs du séminaire	94%	93%	87%	78%	90%	87%
Le programme préparé a répondu à mes attentes	85%	92%	81%	78%	97%	92%
Les objectifs du séminaire sont en relation avec mes activités professionnelles	91%	95%	81%	79%	95%	88%
Moyenne	90%	93%	83%	78%	94%	89%

Tableau 2: Appréciation des participants sur la planification du cours PBF.

5.4 Aspects relatifs à la durée de la formation

Une proportion de 65% de participants (65% en juillet 2009, 38% en octobre 2009 et 75% en mai 2010) trouve que la durée de la formation est bonne. Le nombre de participants qui déclarent que la durée de la formation est courte domine ceux qui déclarent qu'elle est longue (soit 27% versus 4% seulement pour ceux qui déclarent que la durée est longue). En juillet 2009, ces proportions étaient en équilibre dans une certaine mesure.

Durée du cours	Nbre de participants Katana juillet 2009	% Katana, juillet 2009	Nbre de participants Limbé, Oct 2009	% Limbé, oct 2009	Nbre de participants Munkamba, mai 2010	% Munkamba, mai 2010	Nbre de participants Kigali juin 2010	% Kigali, juin 2010
Trop courte	0	0%	2	7%	1	5%	0	0%
Courte	4	13%	13	45%	4	20%	7	27%
Bonne	20	65%	11	38%	15	75%	17	65%
Longue	6	19%	2	7%	0	0%	1	4%
Non déclaré	1	3%	1	3%	0	0%	1	4%
Total	31	100%	29	100%	20	100%	26	100%

Tableau 3: Appréciation des participants sur la durée du cours PBF

5.5 Comment les participants apprécient l'organisation de la formation ?

Les participants ont globalement plus apprécié l'**organisation** de la formation avec un score moyen global de seulement 66% par rapport au 80% et 81% de Bujumbura, 65% de Katana, 83% de Limbé et 78% de Munkamba. Les participants ont attribué un bon score à l'accueil (80%), à la restauration (79%), à l'utilisation du temps (62%), à la disposition de la salle de

formation 65% et des faibles scores au matériel pédagogique distribué (58%). Les logements des participants et le milieu du déroulement de la formation ont été appréciés avec des faibles scores, soit respectivement 59% et 56%.

L'organisation du cours	Très satisfait? OUI! Sept 2008 Bujumbura	Très satisfait? OUI! Nov-08 Bujumbura	Très satisfait? OUI! Juil- 09 Katana	Très satisfait? OUI! Oct- 09 Limbé	Très satisfait? OUI! Mai- 10 Munkamba	Très satisfait? OUI! Juin -10 Kigali
L'utilisation du temps	80%	89%	69%	70%	75%	62%
La distribution du matériel pédagogique	87%	92%	83%	85%	95%	58%
La disposition de la salle de formation	56%	53%	74%	86%	60%	65%
Le milieu où s'est déroulée la formation	79%	85%	43%	87%	81%	56%
L'accueil	90%	89%	71%	89%	87%	80%
La restauration (repas et pauses café)	88%	89%	71%	87%	90%	79%
Le logement et transport	80%	67%	44%	78%	60%	59%
Moyenne	80%	81%	65%	83%	78%	66%

Tableau 4: Appréciation des participants sur l'organisation de la formation.

5.6 Comment les participants apprécient-ils la conduite du cours et des facilitateurs?

Le score moyen global pour l'ensemble des aspects de la **conduite du cours et de l'attitude des facilitateurs** n'a été évalué qu'à 68% (68% en septembre 2008, 74% en novembre 2008, 68% en juillet 2009, 66% en octobre 2009 et 83% en mai 2010). Le score attribué comme très satisfaisant concerne le **temps consacré aux travaux en groupe** (60%), le fait que les facilitateurs ont un **esprit ouvert** pour les contributions et les critiques (77%) et la satisfaction concernant le **temps accordé pour les discussions** (72%). Ce score est faible par rapport aux scores enregistrés dans les 3 cours précédents. Les participants ont trouvé que le temps alloué **aux présentations** était très satisfaisant à 62%.

	Très satisfait? OUI! Sept 2008	Très satisfait? OUI! Nov 2008	Très satisfait? OUI! Juillet 2009	Très satisfait? OUI! Octobre 2009	Très satisfait? OUI! Mai 2010	Très satisfait? OUI! Juin 2010
Le temps consacré aux présentations a été adéquat	77%	78%	71%	64%	80%	60%
Les facilitateurs ont un esprit ouvert pour des contributions et critiques	72%	82%	70%	80%	95%	77%
Le temps pour les discussions a été adéquat	70%	66%	59%	57%	78%	72%
Le temps pour les travaux de groupe a été adéquat	53%	70%	73%	62%	80%	62%
Moyenne	68%	74%	68%	66%	83%	68%

Tableau 5: Appréciation des participants concernant la conduite et l'attitude des facilitateurs.

5.7 Que pensez-vous du contenu de la formation ?

Le contenu du cours PBF a été évalué avec un score de 88% (93% en septembre, 97% en novembre 2008, 91% en juillet 2009, 86% en octobre 2009 et 100% en mai 2010). Le score de 88% confirme que les participants trouvent que le contenu des modules répond à leurs attentes. Ceux qui jugent très satisfaisant le contenu des modules compatibles avec leurs expériences attribuent un score de 83%. Ce score est le même que celui obtenu en juillet 2009 à Katana. Les participants qui trouvent très satisfaisant l'équilibre des modules donnent un score de 85% (82% en septembre, 85% en novembre, 81% en juillet 2009, 68% en octobre 2009 et 92% en mai 2010). Pour l'ensemble, l'appréciation de 86% n'est pas mauvaise si on la compare moyenne aux cinq précédents cours PBF.

Contenu du cours : Que pensez-vous de la matière de la formation	Très satisfait? OUI! Sept 2008 Buja	Très satisfait? OUI! Nov 2008 Buja	Très satisfait? OUI! Juillet 2009 Katana	Très satisfait? OUI! Oct 2009 Limbé	Très satisfait? OUI! Mai 2010 Munk	Très satisfait? OUI! Juin 2010 Kigali
Le contenu du cours était TRES BON	93%	97%	91%	86%	100%	88%
Le contenu a répondu à vos attentes	90%	95%	84%	85%	98%	88%
Le contenu du cours est compatible avec vos expériences ?	81%	89%	83%	69%	95%	83%
Les modules du cours étaient bien équilibrés	82%	85%	81%	68%	92%	85%
Moyenne	87%	91%	85%	77%	96%	86%

Tableau 6: Impression générale des participants sur le cours PBF à Bujumbura.

5.8 Appréciation par module

Le tableau suivant montre qu'il n'y avait des grandes différences dans la satisfaction des participants concernant l'ensemble des modules pendant les quatre cours PBF.

Module	Module TRES satisfaisant? OUI! KATANA RDC 2007	Très satisfaisant? OUI! Sept 2008 Bujumbura	Très satisfaisant? OUI! Nov-08 Bujumbura	Très satisfaisant? OUI! Juil- 09 Katana	Très satisfaisant? OUI! Oct- 09 Limbé	Très satisfaisant? OUI! Mai- 10 Munk	Très satisfaisant? OUI! Juin- 09 Kigali	Tendance
1. Introduction sur la politique nationale et le PBF	94%	93%	97%	91%	80%	97%	98%	+
2. Notions de micro-économie & économie de la santé	88%	91%	79%	90%	85%	94%	98%	+
3. Théorie de la contractualisation - achat de performance - meilleure pratique	94%	100%	100%	95%	88%	97%	100%	+
4. Recherche de base - enquête ménage - enquête qualité - processus de lancement	94%	93%	90%	90%	89%	91%	92%	+

Module	Module TRES satisfaisant? OUI ! KATAN A RDC 2007	Très satisfaisant ? OUI ! Sept 2008 Bujumbura	Très satisfaisant? OUI ! Nov-08 Bujumbura	Très satisfaisant? OUI ! Juil- 09 Katana	Très satisfaisant? OUI ! Oct- 09 Limbé	Très satisfaisant? OUI ! Mai- 10 Munk	Très satisfaisant? OUI ! Juin-09 Kigali	Tendance
5. AAP calcul des IOV par population cible (EXCEL)	94%	89%	78%	83%	91%	91%	88%	+
6. AAP outils de collecte de données	98%	97%	90%	87%	91%	100%	96%	+
7. Régulateur - assurance qualité - normes	92%	86%	91%	79%	85%	100%	94%	+
8. Technique de négociation et gestion de conflits	98%	98%	97%	95%	91%	97%	94%	+/-
9. Boite Noire – Plan de Business	94%	91%	91%	92%	85%	97%	96%	+/-
10. Boite Noire - outil de logiciel recettes - dépenses - indice - primes	96%	87%	86%	90%	89%	94%	92%	+/-
11. Marketing social-Interaction communauté - prestataire - Voix communauté	85%	95%	100%	93%	79%	82%	92%	+
12. Lancement PBF - Protocol d'accord parmi les acteurs	92%	91%	86%	92%	82%	94%	87%	-
13. Elaboration d'un projet PBF - costing	96%	91%	78%	89%	91%	97%	88%	-
Ensemble	93%	92%	89%	90%	87%	95%	94%	+

Tableau 7: Appréciation des participants concernant les 13 modules du cours PBF.

Dans l'ensemble, seulement 12% des participants du cours de Kigali ont exprimé que des petites modifications sont nécessaires dans les modules. Nous pensons que ceci est le résultats des améliorations continues que subit le matériel du cours depuis 2008.

Module	Modifications souhaitées? OUI! Katana	Modifications souhaitées? OUI! Bujumbura Sept 2008	Modifications souhaitées? OUI! Bujumbura Nov 2008	Modifications souhaitées? OUI! Katana Juillet 2009	Modifications souhaitées? OUI! Limbé oct 2009	Modifications souhaitées? OUI! Munkamba Mai 2010	Modifications souhaitées? OUI! Munkamba Mai 2011
1. Introduction sur la politique nationale et le PBF	65%	40%	21%	58%	61%	29%	12%
2. Notions de micro-économie & économie de la santé	100%	53%	44%	57%	63%	57%	19%
3. Théorie de la contractualisation - meilleure pratique	52%	15%	10%	31%	50%	14%	8%
4. Recherche de base - enquête ménage - enquête qualité - processus de lancement	57%	56%	7%	56%	45%	50%	12%
5. AAP calcul des IOV par population cible (EXCEL)	35%	60%	35%	29%	46%	60%	8%
6. AAP logiciel collecte des données	45%	40%	14%	41%	39%	0%	8%
7. Régulateur - assurance qualité - normes	65%	75%	7%	52%	46%	0%	12%
8. Technique de négociation et gestion de conflits	35%	7%	14%	22%	30%	25%	8%
9. Boîte Noire – Plan de Business	67%	42%	20%	44%	50%	50%	19%
10. Boîte noire - outil recettes - dépenses - indice – primes	43%	73%	20%	58%	52%	50%	15%
11. Voix de la population	83%	31%	3%	40%	56%	57%	15%
12. Lancement PBF - Protocol d'accord - Plaidoyer	43%	23%	21%	44%	52%	17%	12%
13. Elaboration d'un projet PBF - costing	29%	71%	28%	29%	33%	20%	12%
MOYENNE DES 13 MODULES	55%	45%	19%	43%	48%	33%	12%

Tableau 8: Petites modifications nécessaires selon les participants concernant les 13 modules du cours.

5.9 Remarques spontanées des participants

1. Modification sur le contenu et mise en page (23 sur 25 suggestions)

- Revoir la forme, l'orthographe et/ou la grammaire du texte du livre (10x)
- Imprimer avec la police standard 12 (9x)
- Etant entendu que le PBF est dynamique, il faudra réviser certains modules (1x)
- Harmoniser le contenu des diapositives avec celui du livre (1x)
- Il faut améliorer la traduction en français (1x)
- Mieux vaut relier le travail par des spirales (1x)

2. Suggestions pour améliorer les cours PBF ultérieurs

Méthodologie (1 sur 25 suggestions)

- Faire plus de pratique.

Sujets à intégrer

- Analyse coût efficacité
- Parler des arguments des personnes anti PBF pour mieux analyser leurs convictions
- Développer le modèle sur l'impact économique de la maladie sur le plan de la micro et de la macro économie
- Faire plus de pratique
- La contre vérification
- La supervision formative
- Plus de détails sur l'élaboration d'un projet PBF et le « Costing », avec un exemple de document

Organisation (1 sur 25 suggestions)

- Augmenter la durée totale du cours à 15 jours ;

Annexe 1 : LISTE DES PARTICIPANTS

N°	Nom	Organisation	Pays de travail	Formation
1	MUHIMPUNDU Rosine	Hop National	Burundi	Administration
2	NDIAYE Adjaratou Diakhou	Banque Mondiale	Burundi	Médecin Santé Publique
3	BASSONG Olga Yvonne	Ministère de Santé	Cameroun	Médecin
4	BOOCK Alphonse	FAIRMED	Cam -autres pays	Médecin
5	DONGFACK Basso Léopold	Médecin de District	Cameroun	Médecin
6	ELOMO FOU DA Emmanuel Claire Père	SEDUC	Cameroun	Père
7	ENAME ENAME Christine Harmelle	Ministère de Santé	Cameroun	Médecin - économiste
8	KENMOE FONKUI Cécile	Médecin de District	Cameroun	Médecin
9	MONDOMOBE SERGE Patrick	CODASC	Cameroun	Père
10	YAMBA BEYAS Martin	Ministère de Santé	Cameroun	Médecin
11	ADOU KOFFI Bernard	ICAP	Cote d'Ivoire	Médecin
12	BOAGNON Carole Nadia	EGPAF	Cote d'Ivoire	Administrateur
13	WEMIN-MAHAN Louise	ICAP	Cote d'Ivoire	Médecin
14	ANGUIDA Justin	Cordaid	RCA	Economiste
18	BAGALWA MASHEKA Joseph	CORDAID RCA	RCA	Médecin Santé Publique
15	DOLIDO Etienne	FAIRMED	RCA	Médecin
16	KABENAMUALA Frédéric	Cordaid	RCA	Administrateur
17	KAMALO Come Gervais	Cordaid	RCA	Médecin
19	BURGLE Christian	CARITAS Belgique	RDC - Kasai	Pharmacien
20	KWETE Dieudonné	Ministère de Santé	RDC - Kinshasa	Economiste
21	MAKANGIRA Albert	EUP FASS	RDC - Orientale	Médecin
22	SYLLA Mamadou	Cordaid	RDC	Administrateur
23	GILS van, Piet	Cordaid	Pays-Bas	
24	LOOIJINGA Beatrice	Cordaid	Pays-Bas	Santé Public
25	MUSANABAGANWA Eugénie	ICAP	Rwanda	Sociologue
26	UDAHEMUKA Venant	ICAP	Rwanda	Administrateur