

République du Rwanda



Rapport du Dixième cours PBF

(Performance Based Financing)

Du 06-18 décembre 2010 à Kigali – Rwanda

Version 11012011
Kigali

Jean Baptiste Habaguirwa
Celestin Kimanuka
Dr Ntabuyatwa Claude

CONTENU DU RAPPORT

| | |
|------------------------------------------------------------------------------------------|------------------------------|
| CONTENU DU RAPPORT | 2 |
| 1. INTRODUCTION | 3 |
| 1.1 LES CARACTERISTIQUES DES FACILITATEURS ET DES PARTICIPANTS | 4 |
| 2. RESUME DES CONSTATS ET PROPOSITIONS POUR LE FUTUR..... | 5 |
| 3. RECOMMANDATIONS DES PARTICIPANTS AU COURS PBF..... | 6 |
| 4. DEROULEMENT DU COURS | 7 |
| 5. EVALUATION PAR LES PARTICIPANTS..... | ERROR! BOOKMARK NOT DEFINED. |
| 5.1 EVALUATIONS JOURNALIERES | 9 |
| 5.2 EVALUATION QUANTITATIVE A LA FIN DU COURS PBF..... | 19 |
| 5.3 ASPECTS RELATIFS A LA PLANIFICATION DU SEMINAIRE..... | 20 |
| 5.4 ASPECTS RELATIFS A LA DUREE DE LA FORMATION..... | 20 |
| 5.5 COMMENT LES PARTICIPANTS APPRECIENT L'ORGANISATION DE LA FORMATION ?..... | 21 |
| 5.6 COMMENT LES PARTICIPANTS APPRECIENT-ILS LA CONDUITE DU COURS ET DES FACILITATEURS? . | ERROR! |
| BOOKMARK NOT DEFINED. | |
| 5.7 QUE PENSEZ-VOUS DU CONTENU DE LA FORMATION ?..... | 22 |
| 5.8 APPRECIATION PAR MODULE | 22 |
| 5.9 REMARQUES SPONTANEEES DES PARTICIPANTS | 25 |
| ANNEXE 1 : LISTE DES PARTICIPANTS..... | ERROR! BOOKMARK NOT DEFINED. |

LISTE DE TABLEAUX

| | |
|--------------------------------------------------------------------------------------------------------------|----|
| Tableau 1: Impression générale des participants sur les différents cours PBF | 20 |
| Tableau 2: Appréciation des participants sur la planification du cours PBF | 20 |
| Tableau 3: Appréciation des participants sur la durée du cours PBF | 21 |
| Tableau 4: Appréciation des participants sur l'organisation de la formation..... | 21 |
| Tableau 5: Impression générale des participants sur le cours PBF à Bujumbura | 22 |
| Tableau 6: Appréciation des participants concernant les 13 modules du cours PBF | 23 |
| Tableau 7: Petites modifications nécessaires selon les participants concernant les 13 modules du cours | 24 |

LISTE DES FIGURES

| | |
|--------------------------------------------------------------------------------------------------------------------|-------------------------------|
| Figure 1 : Evolution de l'évaluation journalière des participants : <i>facilitation & méthodologie</i> | 9 |
| Figure 2 : Comparaison de l'évaluation journalière des participants : <i>facilitation & méthodologie</i> | 10 |
| Figure 3 : Evolution de l'évaluation journalière des participants : <i>participation</i> | Error! Bookmark not defined.1 |
| Figure 4 : Comparaison de l'évaluation journalière des participants : <i>participation</i> | Error! Bookmark not defined.2 |
| Figure 5 : Evolution de l'évaluation journalière des participants : <i>organisation</i> | 133 |
| Figure 6 : Comparaison de l'évaluation journalière des participants : <i>organisation</i> | 144 |
| Figure 7 : Evolution de l'évaluation journalière des participants : <i>organisation</i> | Error! Bookmark not defined.5 |
| Figure 8 : Comparaison de l'évaluation journalière des participants : <i>organisation</i> | Error! Bookmark not defined.6 |
| Figure 9 : Evolution de l'évaluation journalière des participants : <i>restauration</i> | 177 |
| Figure 10 : Comparaison de l'évaluation journalière des participants : <i>restauration</i> | 198 |
| Figure 11: Evaluation journalière: <i>Logement</i> | 19 |

1. INTRODUCTION

Le présent rapport donne une synthèse du **dixième** cours PBF qui a eu lieu du 06-18 décembre 2010 dans les locaux de l'hôtel «Alpha Palace» dans la ville de Kigali au Rwanda. Le cours PBF, a été suivi par 23 participants (parmi lesquels 9 participants du Niger, 1 du Burkina Faso, 4 de la RCA, 3 de la RDC, 2 du Congo Brazzaville, 1 du Cameroun, 3 du Rwanda) a contribué à la vulgarisation du concept du PBF. Ce cours PBF est deuxième organisé par HDP pendant l'année 2010, les cours organisés pour répondre à la demande croissante des organisations et des pays qui veulent introduire le PBF.

But du cours

- Contribuer à l'amélioration de l'état de santé de la population à travers l'offre de services de qualité. C'est à dire accessibles, équitables et respectant le libre choix des consommateurs pour des prestataires publiques et privées et en appliquant l'utilisation rationnelle et efficace des ressources limitées à un coût raisonnable pour l'Etat et les ménages.

Objectifs spécifiques

- Atteindre une masse critique pour faciliter l'adhésion et l'application de l'approche de financement basé sur la performance (PBF) dans la santé en remplacement progressif de l'approche de financement par input.
- Fournir aux participants une compréhension pertinente du lien existant entre la Politique Générale d'un Pays, la Politique de Santé, la Politique Economique et la vision actuelle de gestion du système de santé par le financement de la santé basé sur la performance.
- Maîtriser les principes, les concepts et les outils de mise en œuvre du financement de la santé basé sur la performance.

Résultat attendu

- A la fin de la formation, les participants auront adhéré au système de financement de la santé basé sur la performance et seront capable de gérer les éléments (communauté, CS, hôpital, régulateur, Agence d'Achat de Performance (AAP), voix de la population) du système de santé selon les lois économiques du marché dans le respect de la politique sanitaire.

Le système de financement basé sur la performance remplace la méthode de financement traditionnelle « type input », qui n'a pas produit de bons résultats pendant les dernières décennies. En Afrique, depuis 2001, plusieurs initiatives ont été développées pour lancer des projets pilotes type « approche contractuelle » au Rwanda, en RDC, au Burundi, en RCA et au Cameroun.

1.1 Les caractéristiques des facilitateurs et des participants

Le cours était animé par 2 facilitateurs de la République Démocratique du Congo (M. Célestin Kimanuka et Dr Claude Ntabuyatwa) et 1 du Rwanda (M. Jean Baptiste Habaguhirwa de HDP était le coordonateur du cours). Le « Management Development Foundation » Afrique Centrale (MDF AC) à Goma avait préparé le matériel didactique, la méthodologie d'apprentissage des adultes et avait contribué à l'amélioration du livre « PBF en Action - Théories et Instruments d'Application ». Le cours PBF était organisé avec un financement de Cordaid.

Les 23 participants avaient les profils suivants:

Participants liés à la régulation (13 personnes)

- 2 Médecins du Ministère de Santé, Niger
- 2 Médecins du Ministère de la Santé du Congo Brazzaville
- 1 Médecin de la Région Sanitaire de la RCA
- 1 Economiste du Ministère de Santé du Burkina Faso
- 1 Economiste du Ministère de la Santé du Niger
- 1 Infirmier du Ministère de la Santé du Niger
- 1 Gestionnaire du Ministère de la Santé du Niger
- 1 Sage femme du Ministère de la Santé du Niger
- 1 Laborantin du Ministère de la Santé du Niger
- 2 Santé Publique du Ministère de la Santé du Niger

Organisations Internationales (1)

- 1 personne de la Coopération Technique Belge RDC

Cordaid (5 personnes)

- 2 personnes de Cordaid Projet Multi Pays Cameroun et RDC
- 2 personnes des OCF en RCA : Bimbo, Mobaye
- 1 personne de Cordaid RDC (AAP Bukavu)

Organisations Confessionnelles (1 personnes)

- 1 de l'ASSOMESCA-RCA

NGOs (2 personnes)

- 2 personnes de HDP Rwanda

Prestataires (1)

- 1 personne du Centre de Santé Gikomero-Rwanda

2. RESUME DES CONSTATS ET PROPOSITIONS POUR LE FUTUR

- **La durée du cours.** Le cours - en général - était considéré court par 13 participants (56%) et 1 participant (4%) a dit que le cours était long. Pour les autres participants (40%) la durée du cours était bonne. Pour cela nous pensons qu'un cours de 14 jours est satisfaisant et ne nécessite d'être changé.
- On constate avec satisfaction que ce deuxième cours payant a été un succès et que la demande était là. Le nombre de participants de 23 a été bon et semble plus ou moins idéal pour ce genre de cours. Le contenu, la participation et la méthodologie a été bien évalué par les participants mais il y avait un problème du respect du temps. On doit essayer de mieux structurer les discussions avec l'objectif de rester dans le temps. Le problème de coupure de courant fréquente à l'hôtel a aussi contribué dans la perte du temps.
- Pour les neuf derniers cours PBF, les participants ont **passé un examen**. Ceci a été apprécié parce que c'est une valeur ajoutée dans le Curriculum Vitae des participants. On n'a pas encore associé le test du cours au Rwanda à une organisation scientifique d'enseignement supérieur au Rwanda

Cet examen à la fin du cours stimulait aussi les participants de préparer chaque module du jour et de le lire attentivement le livre. On a constaté que tous les 23 participants ont pris part à cet examen à Kigali. Tous ont dépassé le score d'au moins 50% sur 32 questions, choix multiple avec 4 ou 5 alternatives pour chacune. Comme conséquence, 23 participants ont obtenu un « Certificat de Mérite ». Le score moyen réalisé par les 26 participants était de 77% ce qu'est le moins élevé parmi les 9 promotions. Aucun participant n'a obtenu 100%. Il nous semble important de continuer de soumettre chaque promotion du cours PBF à ce genre de test.

- **Avec la collaboration de MDF Afrique Centrale la rédaction du livre** « PBF en Action – Théories et Instruments d'Application » a été finalisé. Le livre a été mais les copies disponibles n'étaient suffisantes seulement 14 livres sur 23 participants. Pour le prochain cours ce problème sera résolu quand on peut avoir des copies suffisantes.
- **Organisation.** Les prochains cours PBF pourraient aussi être organisés sur base d'un paiement forfaitaire par chaque participant dans lequel chaque organisation - intéressée de former leurs employés en PBF – pourrait contribuer.
- Cordaid est d'accord que tout le matériel développé avec leur financement soit disponible dans le domaine public, mais en cas d'utilisation, il demande que la source du matériel soit mentionnée **Cordaid – SINA 2010**.

3. RECOMMANDATIONS DES PARTICIPANTS AU COURS PBF

Les participants à l'atelier de formation sur le Financement basé sur la Performance (PBF), tenu à Kigali du 6 au 18 Décembre 2010, formulent les recommandations suivantes :

- **A Health Development & Performance (HDP)**

1. La révision/restructuration du guide de formation (introduction d'expériences novatrices des autres pays);
2. La création d'espace de communications, d'échanges et de formations continues (réseautage) à distance sur le PBF (modalités à préciser) ;
3. L'augmentation de la durée de la formation tant dans ses aspects théoriques que pratiques afin de mieux consolider les connaissances sur place à Kigali (plus de temps pour les exercices et autres jeux de rôle), garantissant ainsi le passage des connaissances à l'action ;
4. Initier des sessions de formation dans les pays en phase d'introduction du processus PBF ;

- **Aux Pays :**

Les participants à l'atelier, tout en louant les efforts des pays pour des systèmes de santé efficaces, constatent leurs difficultés, et malgré ou même en contradiction avec leurs déclarations d'intention, à dégager les ressources financières étatiques (15% Abuja) pour les systèmes de santé ;

- Considérant que l'approche PBF a montré son efficacité en mettant à la disposition de tous les pays qui l'ont expérimenté des systèmes de santé et même au-delà réussis ;
- Considérant que les pays accusent un retard important pour l'atteinte des OMD
- Considérant la diversité des opportunités qu'offre l'approche PBF ;
- Considérant que plusieurs études conduites par des institutions comme HDP et autres partenaires (CORDAID, BM, UE, FM, ...) ont démontré la rentabilité économique et sociale de l'approche PBF tant au niveau individuel que sociétal.

RECOMMANDENT AUX PAYS DE :

- valoriser et soutenir l'approche PBF;
- développer un plaidoyer vigoureux au profit de l'approche PBF ;
- Introduire l'enseignement de l'approche PBF dans les curricula des Ecoles de Santé.

4. DEROULEMENT DU COURS

Le cours PBF s'est déroulé du 06 au 18 décembre 2010. L'ouverture a eu lieu le lundi 06 décembre 2010 par le Directeur de HDP Mr HABINEZA Christian. La majorité des participants n'était pas encore arrivée.

Après la cérémonie d'ouverture, la présentation individuelle de chaque participant et la formulation des attentes étaient faites par une méthode participative.

Dans l'après midi **de cette première journée**, les modules techniques ont commencé avec une introduction sur les liens entre la politique nationale concernant l'économie, la politique sanitaire et le PBF. La fin de la journée a été marquée par une évaluation.

Selon la méthodologie et le programme retenus pour le cours, chaque journée commençait avec une récapitulation des modules du jour précédent faite par une équipe de 2 participants et l'évaluation journalière du cours faite également par 2 participants. Ces présentations se faisaient d'une manière TAPIS, c'est à dire en respectant le Temps, d'une manière Autonome, Participative, Innovatrice et Synthétique.

La **deuxième journée** était consacrée particulièrement aux notions de la micro-économie et de l'économie de la santé. A cause des coupures répétées d'électricité, ce module n'a pas été terminé ce jour.

Le **troisième jour**, on a d'abord terminé ce qui restait pour le module micro-économie et économie de la santé et on a commencé la matière de la journée par les modules la théorie de la contractualisation, les meilleures pratiques et les instruments de l'équité dans le système PBF et la bonne gouvernance. Les théories liées au PBF étaient présentées ainsi que l'analyse des systèmes (« systems analysis » = la boîte noire contenant des composantes qui dans son ensemble constituent le système pour atteindre un but complexe comme l'amélioration du statut de santé), le « public choice » (les théories qui expliquent le comportement des fonctionnaires) ainsi que le lien avec l'économie de marché.

Le **quatrième jour**, jeudi, les expériences du Rwanda, de la RDC ont été présentées le module 4 a été dispensé et concernait la théorie et la pratique des enquêtes ménages de base, des enquêtes qualité de base ainsi que le processus d'analyse des constats. Le jeu de rôle a été fait par les participants en jouant le processus d'analyse des constats avec des représentants du MSP et plusieurs bailleurs

Le **cinquième jour**, vendredi a été consacré aux visites de terrain.

Les participants ont été subdivisés en 4 groupes et chaque groupe devait observer des points forts et faibles dans le système PBF actuellement appliqué au Rwanda et de les comparer avec les meilleures pratiques du PBF comme présentés les premiers 4 jours. Un groupe a visité un hôpital, un autre a visité un CS agréé, un groupe a visité une structure publique et enfin le dernier groupe a aussi visité une association locale. Les facilitateurs avaient préparé des sujets à analyser et le samedi les participants ont présenté leurs impressions du terrain. Cette visite a été appréciée par les participants et de préférence doit toujours être organisée dans des cours PBF futurs.

Le **sixième jour**, samedi - après les présentations des impressions sur les visites de terrain - samedi on a présenté le module 5 « identification des indicateurs objectivement vérifiables. Pendant ce module les participants devraient s'habituer au logiciel Excel qui aide à calculer les cibles des activités (les indicateurs) basé sur la population cible dans chaque aire de santé.

Dimanche était libre mais HDP avait organisé un tour à Kigali

Lundi de la deuxième semaine – **le septième jour** a commencé par le module 6 aidant les participants à se familiariser avec le logiciel EXCEL de collecte de données et pour analyser les données. Les participants à travers des travaux en groupe ont manipulé cette application EXCEL. Le même jour,

Le mardi, **huitième jour** le module 7 « régulation » a été abordé, des échanges fructueux ont eu lieu entre les participants selon les expériences vécues parmi eux. Il faut aussi développer des bonnes stratégies sur comment expliquer aux régulateurs quels rôles *ils ne doivent pas jouer*. Le jour a continué avec le module 8 « négociation et résolution de conflits ». Ce module était bien préparé et apprécié par les participants. Les exercices en groupe se sont concrétisés en plénière par des jeux de rôles sur des situations probables qui pourraient subvenir entre les différents acteurs dans le montage du programme PBF.

Le **neuvième jour, mercredi** a commencé concernait le premier instrument de la boîte noire le module 9 « le Plan de Business » et ce module a été suivi avec un grand intérêt par l'ensemble des participants. Pendant l'après midi le deuxième instrument de la boîte noire qui constitue le module 10 - analyse des recettes, dépenses, indice et prime de performance d'une formation sanitaire. Ce module 10 était apprécié par les participants. Il a été concrétisé par des travaux de groupe. Le même jour le Niger, la RCA, le Congo Brazzaville, le Cameroun, RDC Bas Congo ont présenté leurs expériences nationales avec le PBF.

Jeudi, le **dixième jour** concernait le module « l'interaction entre la communauté et la prestataire ». Ce module concernant la partie conceptuelle et le marketing social. Le Module 11 concernait le Protocol d'Accord pour le lancement d'un programme PBF & le Plaidoyer pour le PBF. Le jour a été terminé avec le module 13 « costing » d'un projet PBF. L'après midi, de cette journée a été utilisé pour la présentation par les participants du résumé du cours,

Vendredi, le onzième jour, les participants ont pu étudier pour le teste de 32 question choix multiples qui a été mené pendant l'après midi à 14:00 suivi par l'évaluation par les participants.

Samedi, le douzième jour concernait la présentation des résultats des évaluations par les participants, ainsi que le feedback sur le test réalisé par les participants le vendredi. Avant la remise des Certificats de Mérite aux participants et facilitateurs, le public a suivi tour à tour les recommandations du cours PBF, le discours du Représentant des participants, le discours du Directeur de HDP Christian Habineza et le Discours de clôture du Représentant du Ministre de la Sante Dr Rusa Louis

5. EVALUATION PAR LES PARTICIPANTS

L'évaluation du cours était faite chaque jour et à la fin du cours sur la base d'un questionnaire détaillé d'évaluation finale.

5.1 *Evaluations journalières*

Chaque jour, les participants évaluaient le déroulement de la journée selon cinq critères à savoir : (1) la facilitation et la méthodologie ; (2) la participation ; (3) l'organisation ; (4) le respect du temps ; (5) la restauration et (6) logement.

Le graphique ci-dessous présente l'évolution pour la modalité « **Très satisfait** ». La **facilitation et la méthodologie** était évaluées en moyenne à 80% « très satisfait », mais la tendance de la satisfaction changeante, des fois il y avait des décentes et parfois une courbe était ascendante mais les trois derniers jours, la courbe était ascendante. Au début, il a été de 100% a connu une grande chute le troisième jour à 36% pour atteindre 100% le dernier jour. Le troisième jour, les facilitateurs ont voulu associer les participants dans la préparation et la présentation des modules comme a été dans le cours de juin 2010 mais cette fois-ci ceci a été mal accueilli par les participants et a conduit à laisser cette méthodologie

La baisse du score le deuxième jour peut être expliquée par le fait que le module micro-économie et économie de la sante a des notions souvent nouvelles pour beaucoup de participants.

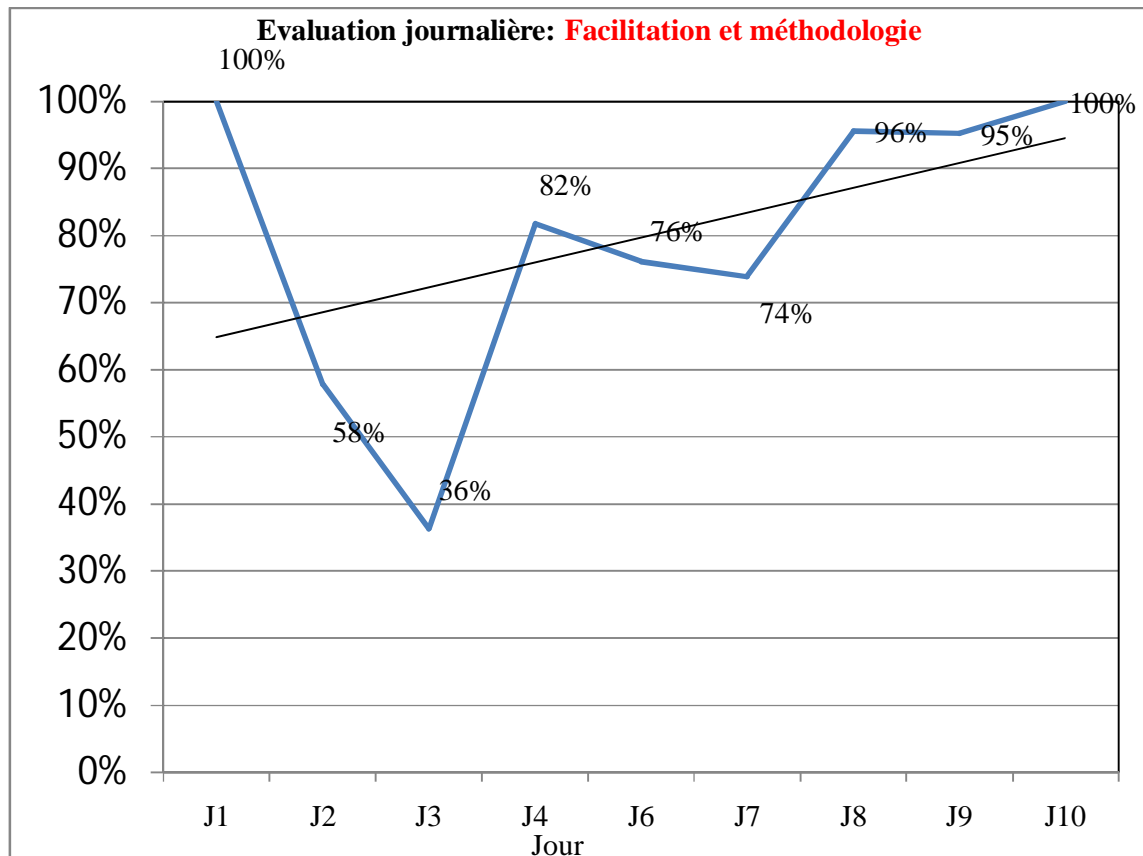


Figure 1 : Evolution de l'évaluation journalière des participants : *facilitation & méthodologie*

Lorsqu'on compare l'évaluation journalière des participants **pour les 9 dernières formations PBF (Bujumbura/Burundi 2x, Katana/RDC 1x, Limbé/Cameroun 1x et Munkamba-Kananga/RDC 1x, Kigali)**, on observe pour la facilitation et la méthodologie ont une allure similaire. De manière particulière, l'évaluation de la méthodologie par les participants a été mieux appréciée lors de la deuxième semaine du cours.

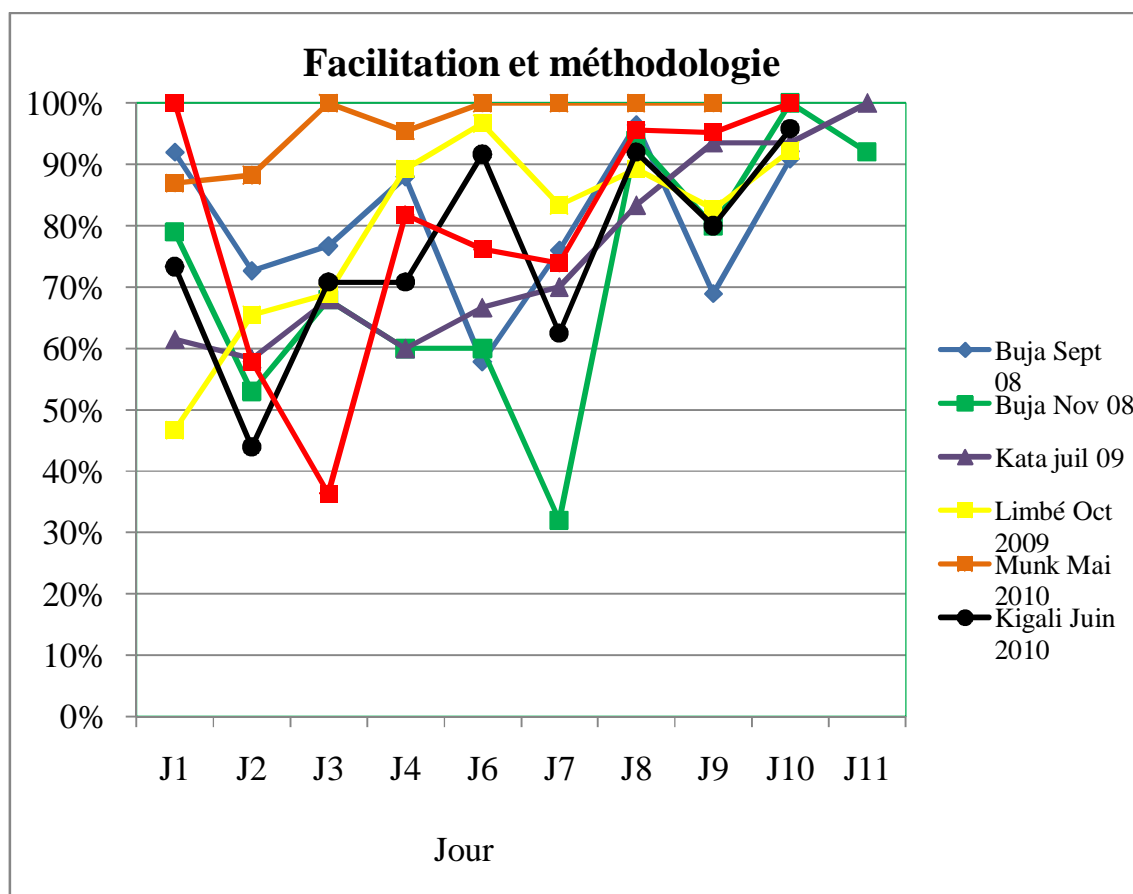


Figure 2 : Comparaison de l'évaluation journalière des participants : *facilitation & méthodologie*

La satisfaction avec la **participation** était évalué par les participants en moyenne avec un score de 84% avec une tendance à la hausse partant de 53% au début de la formation jusqu'à 100% à la fin. L'équipe de facilitateurs a chaque jour essayé d'adapter sa méthodologie participative suivant le cycle d'apprentissage des adultes et les exercices en groupe ont permis aux participants d'échanger les expériences et de manipuler les outils proposés

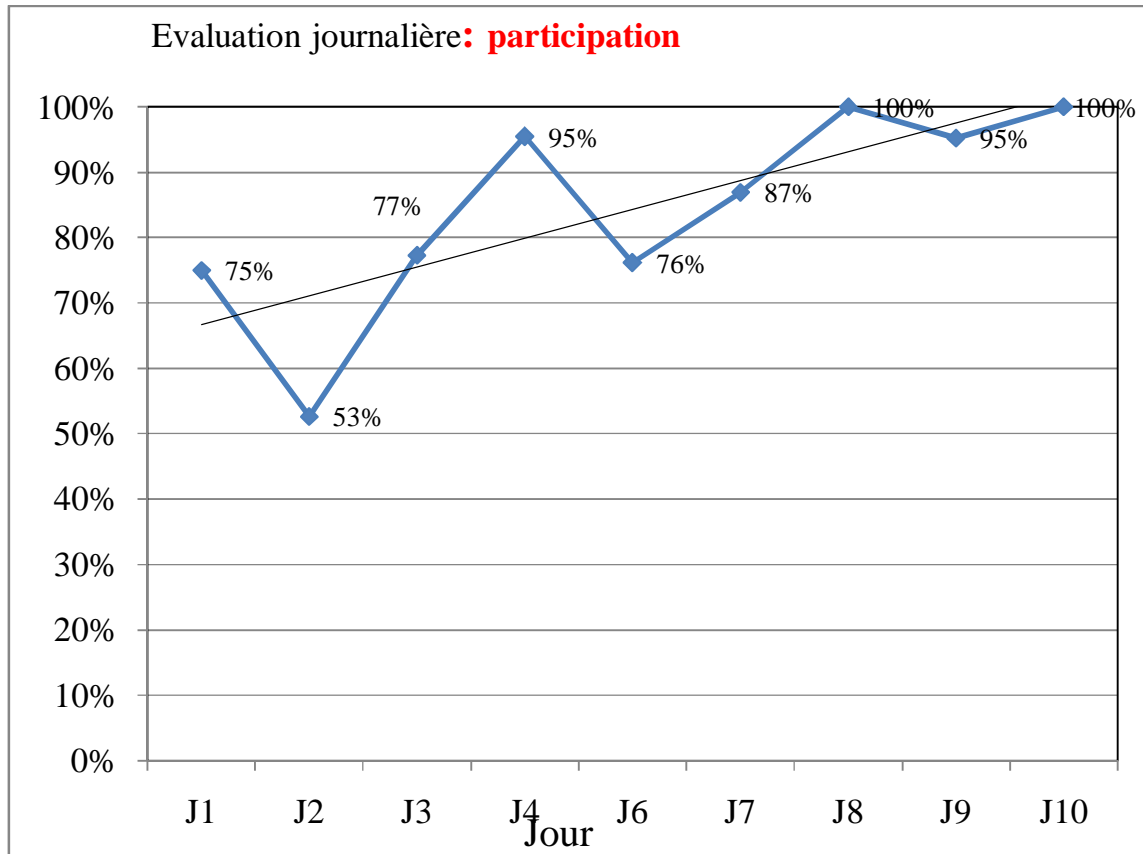


Figure3 : Evolution de l'évaluation journalière des participants : *participation*

La participation a été favorablement appréciée et avec presque la même allure croissante lors de cette dernière formation comme à toutes **les 7 formations précédentes** comme le montre le graphique suivant.

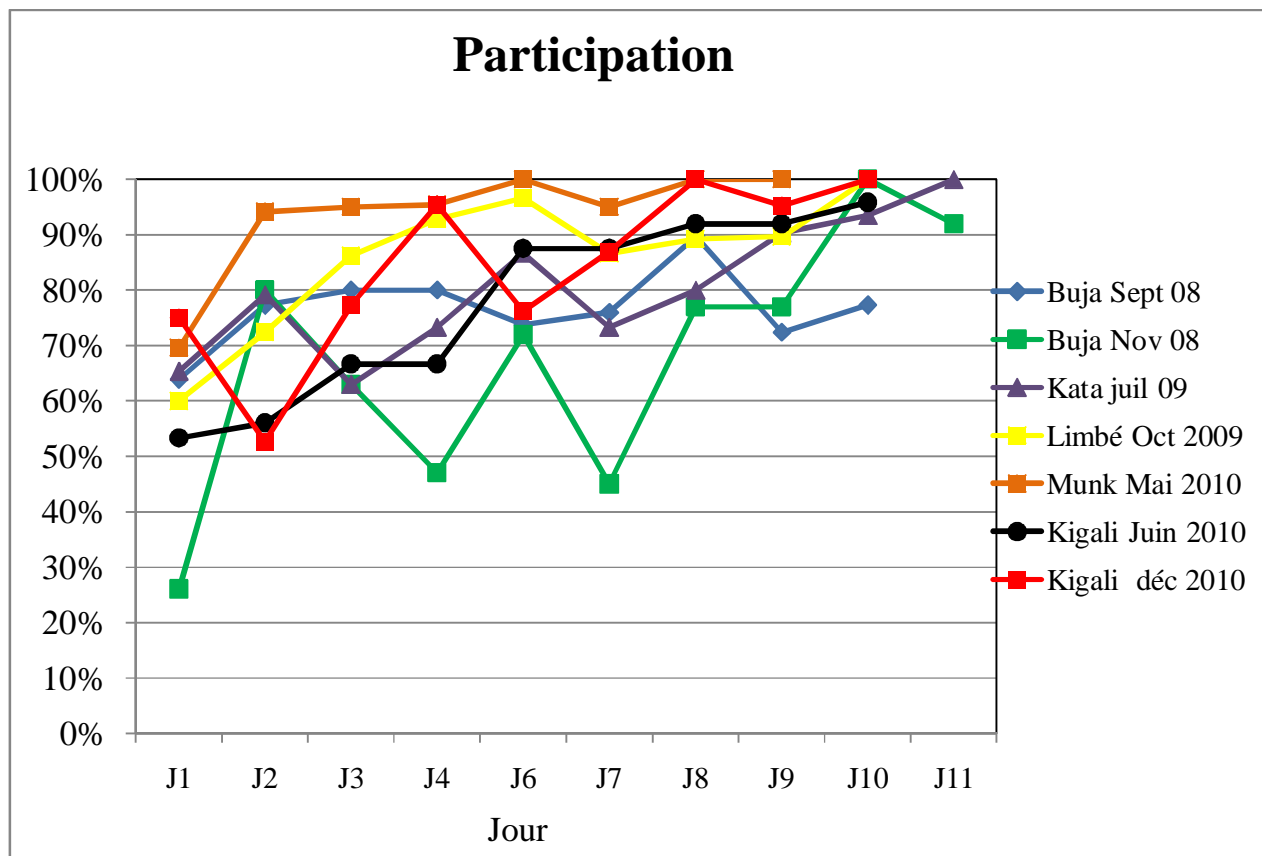


Figure4 : Comparaison de l'évaluation journalière des participants : *participation*

L'organisation du cours était évaluée en moyenne pour la modalité « très satisfait » à 84% il y a eu d'abord une baisse jusqu'à 62% puis une montée allant jusqu'à 100%.

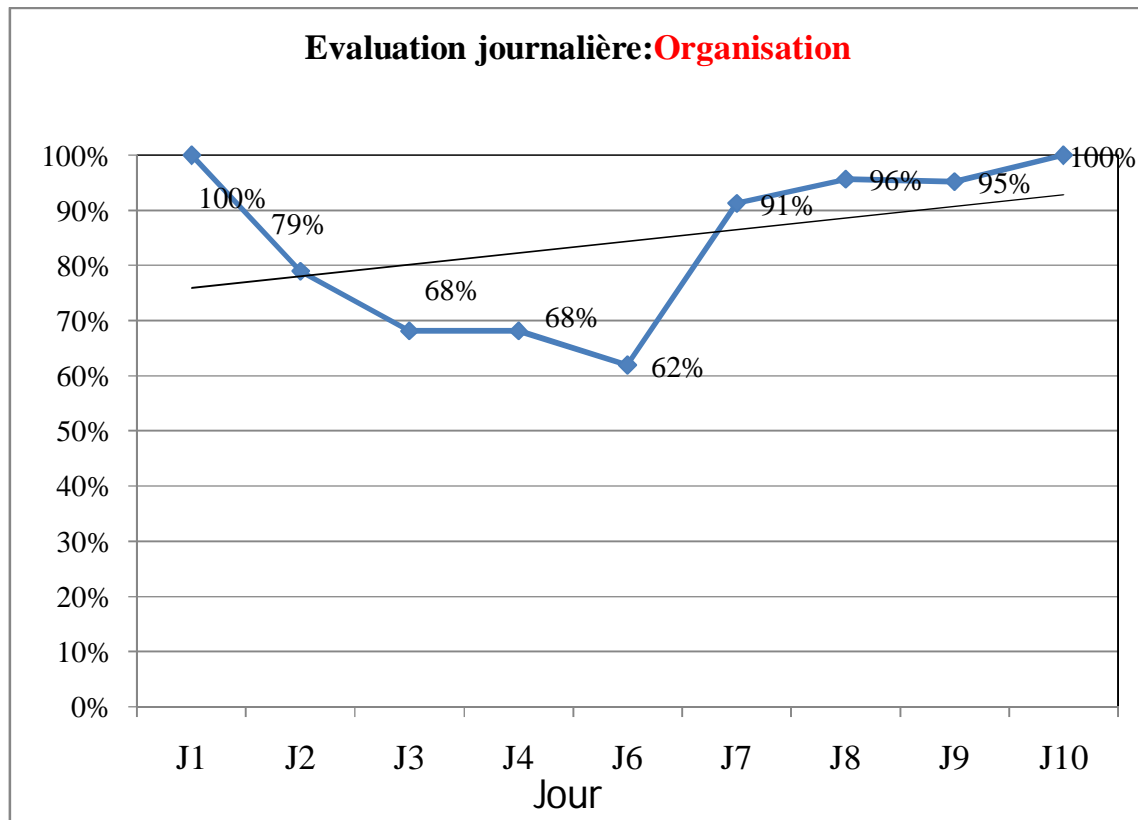


Figure 5 : Evolution de l'évaluation journalière des participants : *organisation*.

Sur le graphique suivant, nous comparons les évaluations journalières de l'organisation pendant les **7 dernières formations en PBF**. On peut donc observer que l'organisation a été globalement mieux appréciée à partir du 4ème jour aux 6 formations précédentes.

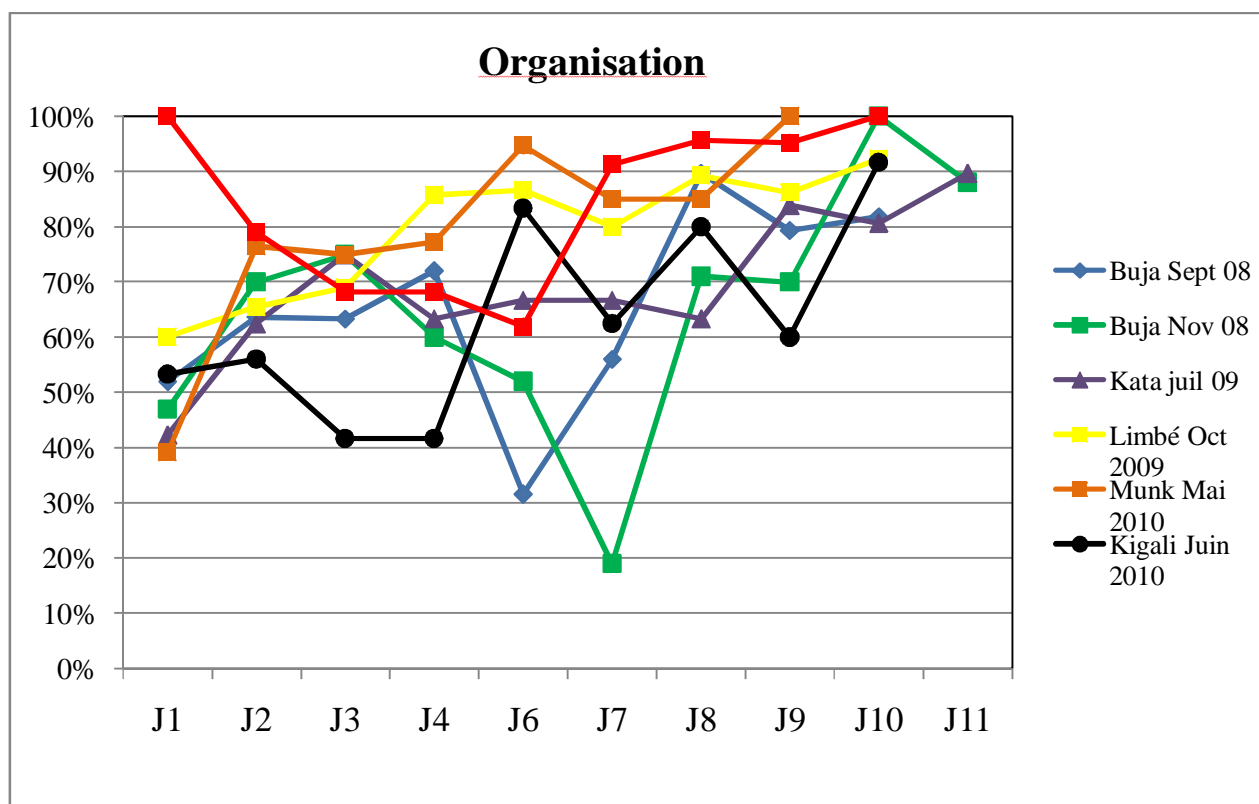


Figure 6 : Comparaison de l'évaluation journalière des participants : organisation.

Le respect du temps a connu une appréciation des participants pour la modalité « très satisfait » avec une faible moyenne 46%. Néanmoins, on a observé une tendance de satisfaction progressive à la hausse pendant la durée du cours. Les quelques problèmes rencontrés, liés au respect du temps ont été principalement provoqués par l'application des méthodes d'enseignement plus participatives (discussions, les jeux de rôle, le carrousel, manipulations, brainstorming etc.). Ce qui était bons pour l'apprentissage même si cela exige plus de temps. De plus, les discussions focalisées sur certaines expériences des 5 pays représentés dans cette formation ont été très riches. En plus il y a eu des coupures intempestives de courant électriques qui provoquaient l'arrêt du cours.

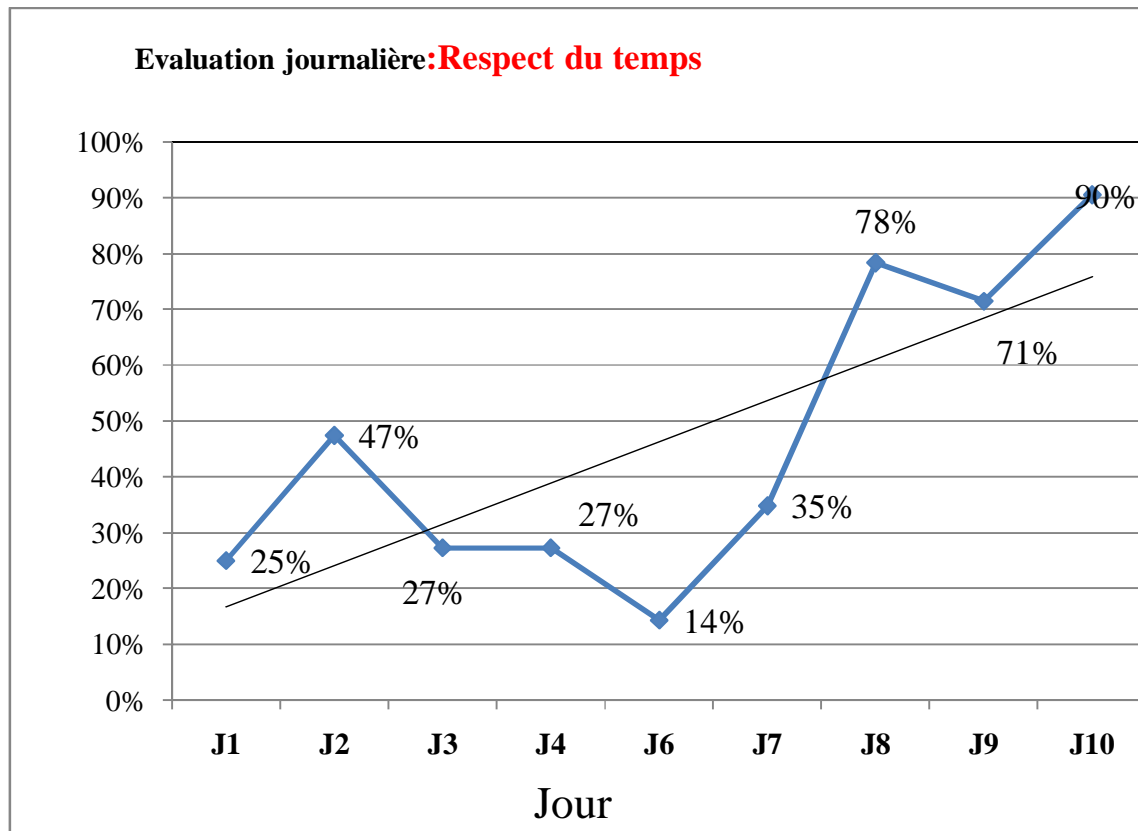


Figure 7 : Evolution de l'évaluation journalière des participants : Respect du temps

Le respect du temps lors de cette dernière formation a été globalement moins favorablement apprécié que lors des formations précédentes pour plusieurs jours de formation comme l'illustre bien le graphique ci-dessous.

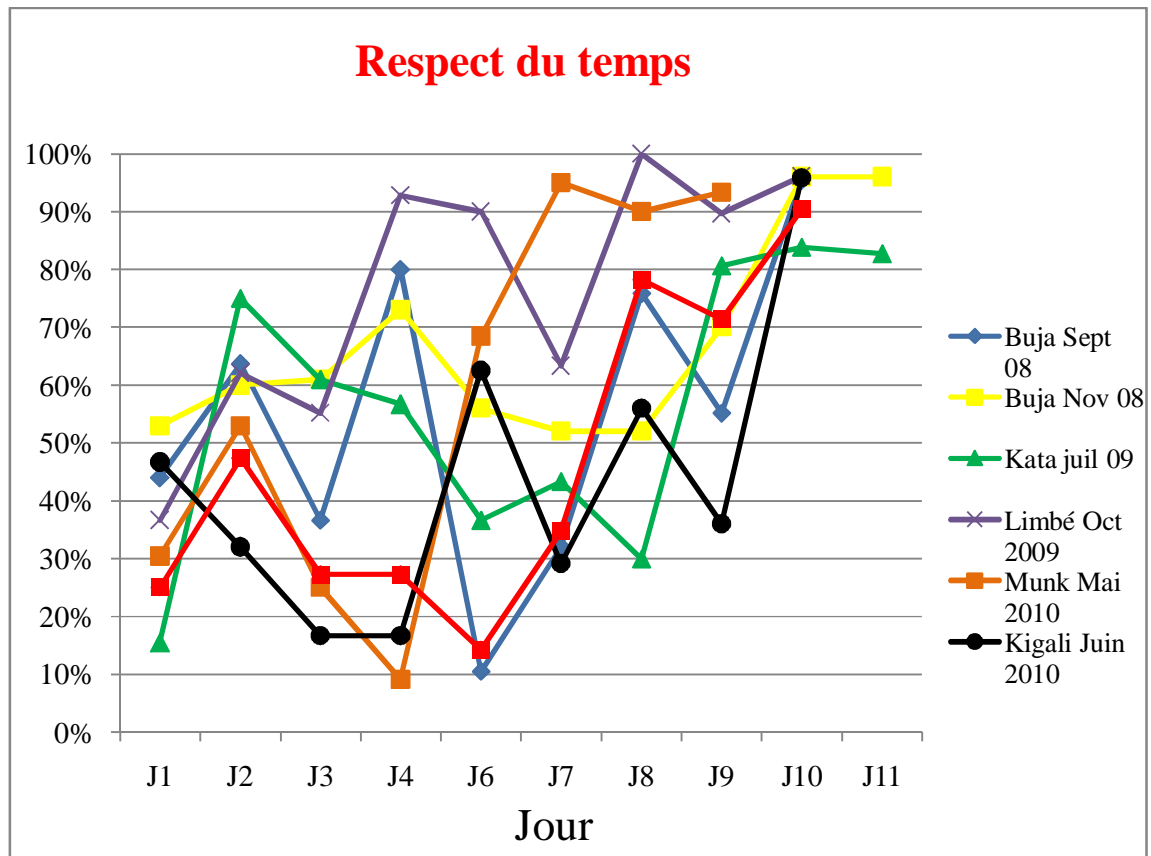


Figure 8 : Comparaison de l'évaluation journalière des participants : Respect du temps

La satisfaction avec la restauration a été bien appréciée par les participants avec une moyenne de 85%.

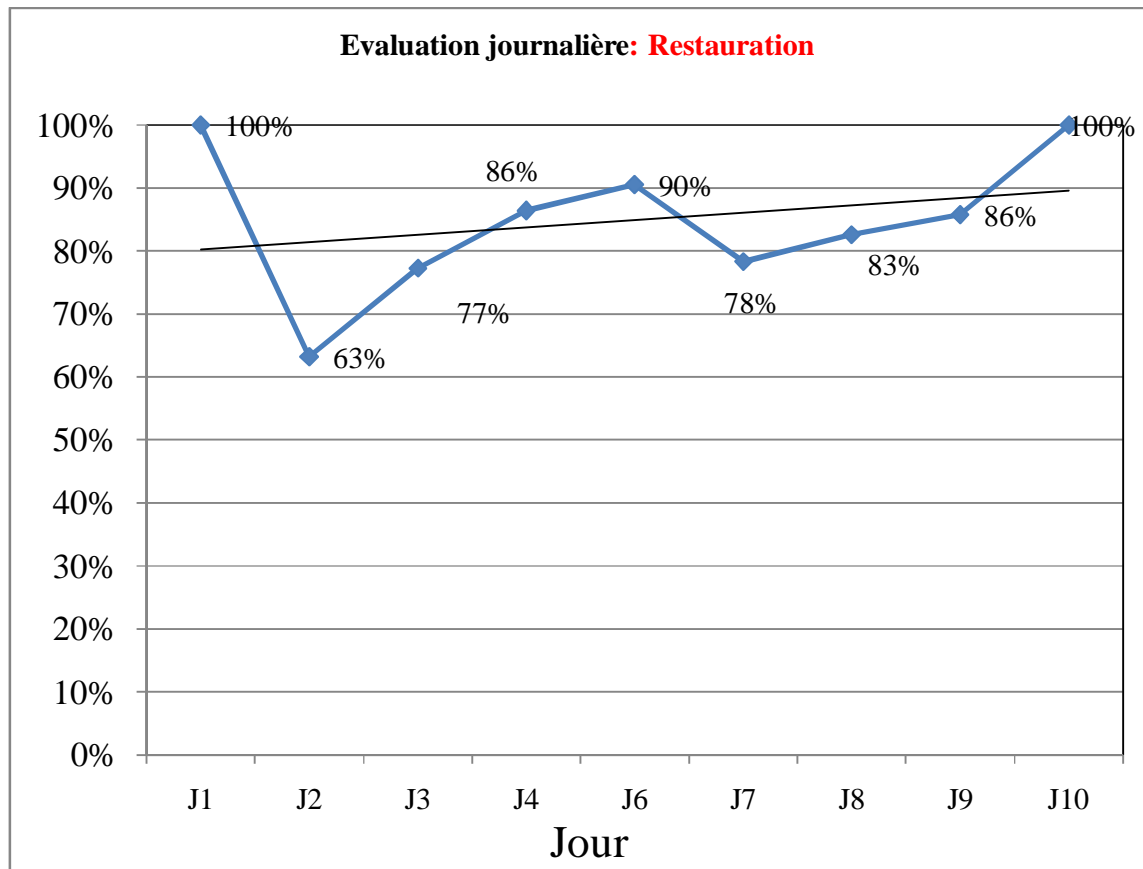


Figure 9 : Evolution de l'évaluation journalière des participants : restauration.

La comparaison de l'évolution des évaluations de ce critère entre les différentes formations se présente comme suit. La courbe d'évolution pour la dernière formation a été supérieure par rapport aux 6 autres.

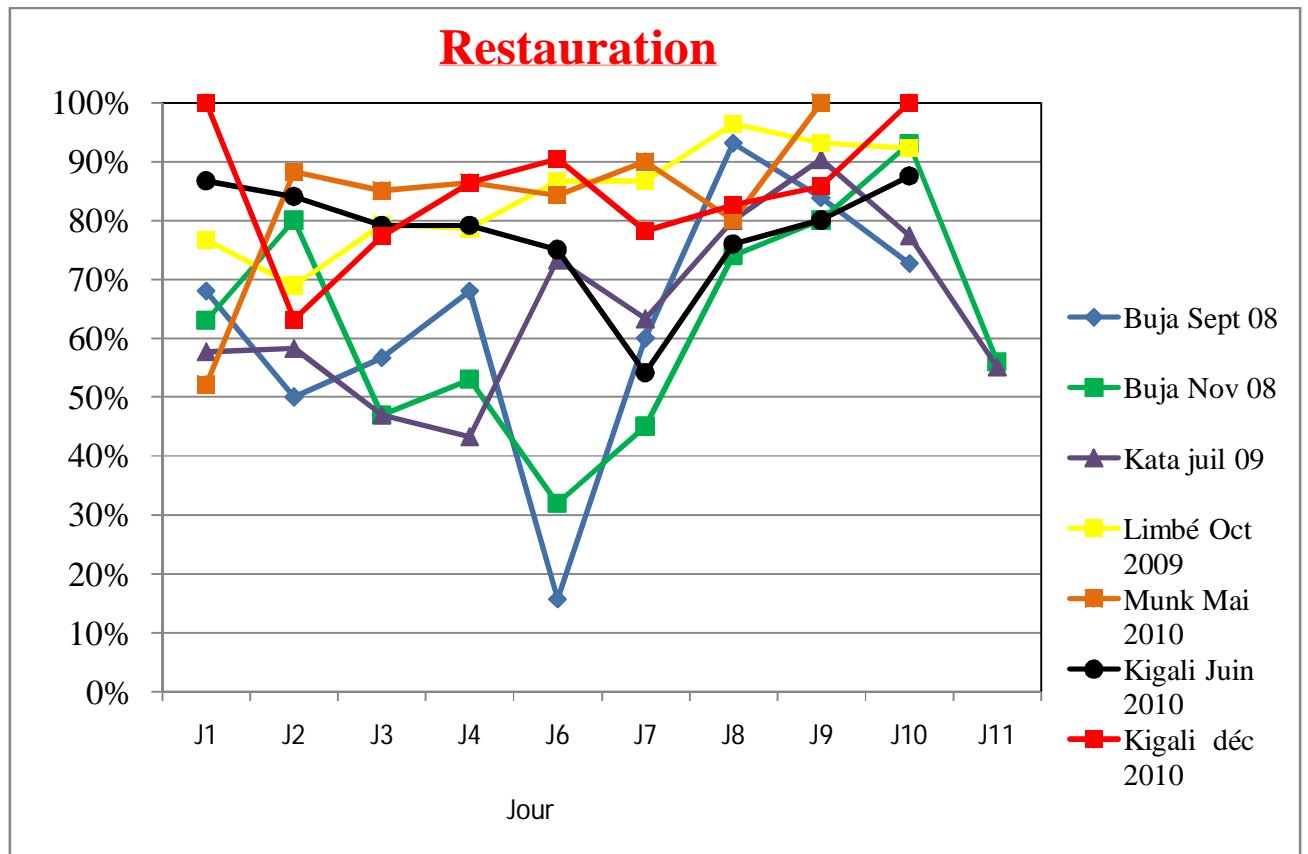


Figure 10 : Comparaison de l'évaluation journalière des participants : restauration

Le logement a été apprécié en moyenne à 56% , il y a eu une tendance ascendante de 32% à 81%.

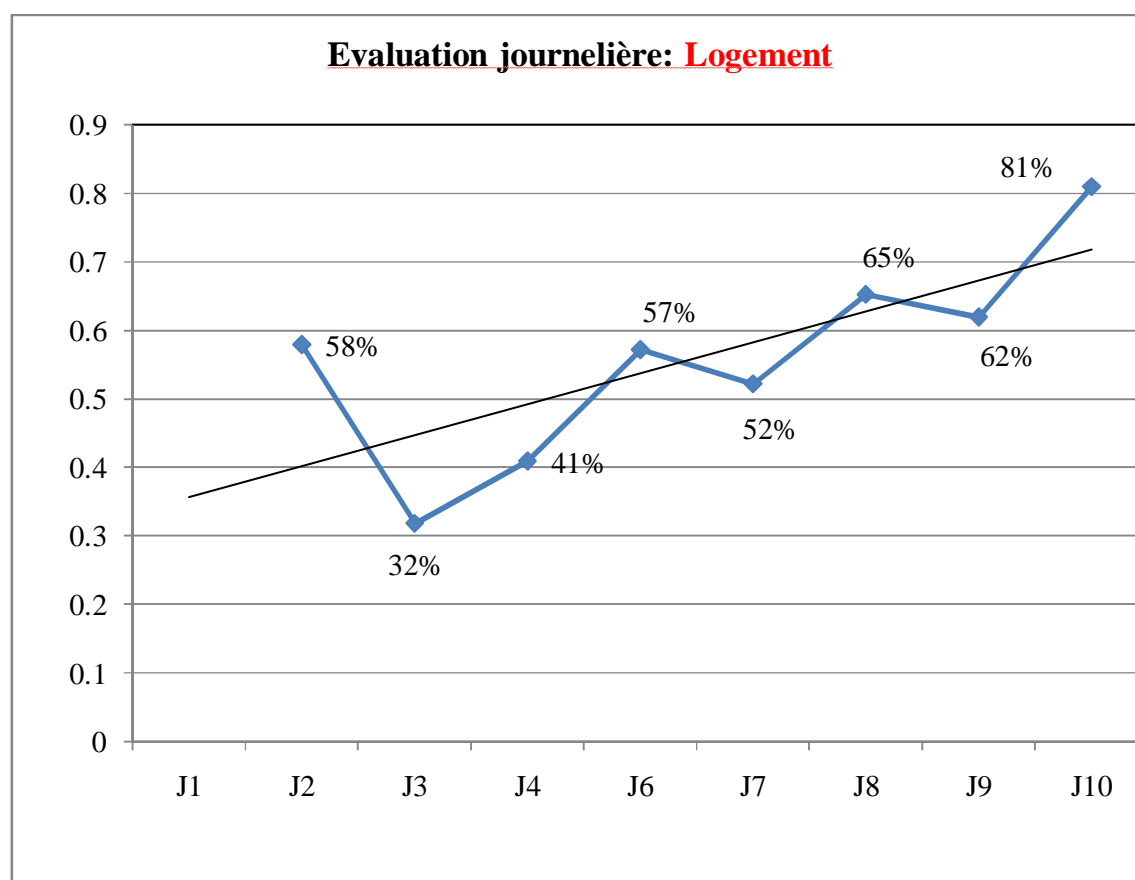


Figure 11 : Comparaison de l'évaluation journalière des participants : Logement.

5.2 Evaluation quantitative à la fin du cours PBF

- Il y a aussi une évaluation de **86%** pour le **contenu des modules** qui, selon les répondants, permet d'atteindre leurs objectifs (92%, 97%, 81%, 86%, 88% en septembre, novembre 2008, juillet 2009, octobre 2009, juin 2010 et décembre 2010).
- La **méthodologie utilisée** a été évaluée avec un score de **80%** (85% en septembre 2008, 87% en novembre 2008, 79% en juillet 2009, 82% en octobre 2009, et 98%, juin 2010 et décembre 2010).
- **L'équilibre entre les leçons et les exercices** était évalué par un score de **70%** (72%, 78%, 78%, 77% et 90% en septembre, novembre 2008, juillet 2009, octobre 2009, juin 2010 et décembre 2010).
- **L'interaction et les échanges** dans les groupes de travail étaient évalués à **84%** (79%, 90%, 81%, 79% et 97% respectivement en septembre, novembre 2008, juillet 2009, octobre 2009 et juin 2010 et décembre 2010).
- La **documentation disponible** a été évaluée comme satisfaisante à **59%** (74%, 85%, 77%, 75% et 92% respectivement en septembre, novembre 2008 et juillet 2009, juin 2010 et décembre 2010).
- Les participants ont évalué comme satisfaisant les **méthodes de travail qui facilitent une participation active** avec un score de **86%**

Rapport du Cours PBF du 06 au 18 décembre 2010- à Kigali-Rwanda

(89%, 91%, 86%, 87% et 97% respectivement en septembre, novembre 2008, juillet 2009, octobre 2009, mai et juin 2010).

| Impressions générales sur le cours | Buja Sept 2008 | Buja Nov 2008 | Katana juillet 2009 | Limbé Oct 2009 | Munkamba Mai 2010 | Kigali juin 2010 | Kigali déc 2010 |
|------------------------------------------------------------|----------------|---------------|---------------------|----------------|-------------------|------------------|-----------------|
| Contenu Modules PBF a facilité l'atteinte de mes objectifs | 92% | 97% | 81% | 86% | 88% | 90% | 86% |
| Méthodologie utilisée | 85% | 87% | 79% | 82% | 98% | 76% | 80% |
| Equilibre leçons – exercices | 72% | 78% | 78% | 77% | 90% | 68% | 70% |
| Interaction, échanges dans le groupe | 79% | 90% | 81% | 79% | 97% | 87% | 94% |
| La documentation était de quelle qualité ? | 74% | 85% | 77% | 75% | 92% | 58% | 59% |
| Méthodes de travail m'ont incité à Participation Active. | 89% | 91% | 86% | 87% | 97% | 82% | 86% |

Tableau 1: Impression générale des participants sur les différents cours PBF.

5.2. Aspects relatifs à la planification du séminaire

Comme le montre le tableau ci-dessous, la planification du cours PBF a été évaluée par les participants comme très satisfaisante avec un score de 81% pour l'information sur les objectifs du séminaire (94% en septembre 2008, 93% en novembre 2008, 87% en juillet 2009, 78% en octobre 2009 et 90%, mai 2010 et juin 2010), un score de 80% pour la réponse du programme aux attentes individuelles des participants (85% en septembre 2008, 92% en novembre 2008, 81% en juillet 2009, 78% en octobre 2009 et 97%, mai 2010 et juin 2010), un score de 95% pour la bonne relation entre les objectifs du séminaire et les activités professionnelles des participants (91% en septembre 2008, 95% en novembre 2008, 81% en juillet 2009, 79% en octobre 2009 et 95%, mai 2010 et juin 2010).

| | Très satisfait OUI! Buja Sept 2008 | Très satisfait OUI! Buja nov 2008 | Très satisfait OUI! Katana juillet 2009 | Très satisfait OUI! Limbé oct 2009 | Très satisfait OUI! Munkamba mai 2010 | Très satisfait OUI! Kigali juin 2010 | Très satisfait OUI! Kigali dec 2010 |
|---------------------------------------------------------------------------------|------------------------------------|-----------------------------------|-----------------------------------------|------------------------------------|---------------------------------------|--------------------------------------|-------------------------------------|
| Planification du cours | | | | | | | |
| J'ai été suffisamment informé des objectifs du séminaire | 94% | 93% | 87% | 78% | 90% | 87% | 81% |
| Le programme préparé a répondu à mes attentes | 85% | 92% | 81% | 78% | 97% | 92% | 80% |
| Les objectifs du séminaire sont en relation avec mes activités professionnelles | 91% | 95% | 81% | 79% | 95% | 88% | 95% |
| Moyenne | 90% | 93% | 83% | 78% | 94% | 89% | 85% |

Tableau 2: Appréciation des participants sur la planification du cours PBF

5.3 Aspects relatifs à la durée de la formation

Une proportion de 39% de participants (65% en juillet 2009, 38% en octobre 2009 et 75% en mai 2010, juin 2010) trouve que la durée de la formation est bonne. Le nombre de participants qui déclarent que la durée de la formation est courte domine ceux qui déclarent qu'elle est

longue (soit 57% versus 4% seulement pour ceux qui déclarent que la durée est longue). En juillet 2009, ces proportions étaient en équilibre dans une certaine mesure.

| Durée du cours | % Katana, juillet 2009 | % Limbé oct 2009 | % Munkamba, mai 2010 | % Kigali, juin 2010 | % Kigali, dec 2010 |
|----------------|------------------------|------------------|----------------------|---------------------|--------------------|
| Trop courte | 0% | 7% | 5% | 0% | 0% |
| Courte | 13% | 45% | 20% | 27% | 57% |
| Bonne | 65% | 38% | 75% | 65% | 39% |
| Longue | 19% | 7% | 0% | 4% | 4% |
| Non déclaré | 3% | 3% | 0% | 4% | 0% |
| Total | 100% | 100% | 100% | 100% | 100% |

Tableau 3: Appréciation des participants sur la durée du cours PBF

5.4 Comment les participants apprécient l'organisation de la formation ?

Les participants ont globalement plus apprécié l'**organisation** de la formation avec un score moyen global de seulement 80% par rapport au 80% et 81% de Bujumbura, 65% de Katana, 83% de Limbé et 78% de Munkamba et 66% de juin Kigali. Les participants ont attribué un bon score à l'accueil (99%), à la restauration (97%), à l'utilisation du temps (65%), à la disposition de la salle de formation 75% et des faibles scores au matériel pédagogique distribué (57%). Les logements des participants et le milieu du déroulement de la formation ont été appréciés avec des faibles scores, soit respectivement 84% et 86%.

| L'organisation du cours | Très satisfait OUI Buja sept 2008 | Très satisfait OUI Buja sept 2008 | Très satisfait OUI Katana juil 2009 | Très satisfait OUI Limbé oct 2009 | Très satisfait OUI Munkamba mai 2010 | Très satisfait OUI Kigali juin 2010 | Très satisfait OUI Kigali dec 2010 |
|------------------------------------------|-----------------------------------|-----------------------------------|-------------------------------------|-----------------------------------|--------------------------------------|-------------------------------------|------------------------------------|
| L'utilisation du temps | 80% | 89% | 69% | 70% | 75% | 62% | 65% |
| La distribution du matériel pédagogique | 87% | 92% | 83% | 85% | 95% | 58% | 57% |
| La disposition de la salle de formation | 56% | 53% | 74% | 86% | 60% | 65% | 75% |
| Le milieu où s'est déroulée la formation | 79% | 85% | 43% | 87% | 81% | 56% | 86% |
| L'accueil | 90% | 89% | 71% | 89% | 87% | 80% | 99% |
| Restauration | 88% | 89% | 71% | 87% | 90% | 79% | 97% |
| Logement et transport | 80% | 67% | 44% | 78% | 60% | 59% | 84% |
| Moyenne | 80% | 81% | 65% | 83% | 78% | 66% | 80% |

Tableau 4: Appréciation des participants sur l'organisation de la formation

5.5 Que pensez-vous du contenu de la formation ?

Le contenu du cours PBF a été évalué avec un score de 92% (93% en septembre, 97% en novembre 2008, 91% en juillet 2009, 86% en octobre 2009, 100% en mai 2010 et 88% en juin 2010). Le score de 85% confirme que les participants trouvent que le contenu des modules répond à leurs attentes. Ceux qui jugent très satisfaisant le contenu des modules compatibles avec leurs expériences attribuent un score de 80%. Les participants qui trouvent très satisfaisant l'équilibre des modules donnent un score de 71% (82% en septembre, 85% en novembre, 81% en juillet 2009, 68% en octobre 2009, 92% en mai 2010 et 86% en juin 2010). Pour l'ensemble, l'appréciation de 82% n'est pas mauvais si on la compare moyenne aux six précédents cours PBF.

| Contenu du cours : Que pensez-vous de la matière de la formation | Très satisfait OUI Sept 2008 Buja | Très satisfait OUI Nov 2008 Buja | Très satisfait OUI Juillet 2009 Katana | Très satisfait OUI Oct 2009 Limbé | Très satisfait OUI mai 2010 Munk | Très satisfait OUI juin 2010 Kigali | Très satisfait OUI dec 2010 Kigali |
|---------------------------------------------------------------------------|--------------------------------------------------|-------------------------------------------------|-------------------------------------------------------|--------------------------------------------------|-------------------------------------------------|----------------------------------------------------|---------------------------------------------------|
| Le contenu du cours était TRES BON | 93% | 97% | 91% | 86% | 100% | 88% | 92% |
| Le contenu a répondu à vos attentes | 90% | 95% | 84% | 85% | 98% | 88% | 85% |
| Le contenu du cours est compatible avec vos expériences ? | 81% | 89% | 83% | 69% | 95% | 83% | 80% |
| Moyenne | 87% | 91% | 85% | 77% | 96% | 86% | 82% |

Tableau 5: Impression générale des participants sur le cours PBF à Kigali

5.6 Appréciation par module

Le tableau suivant montre qu'il n'y avait des grandes différences dans la satisfaction des participants concernant l'ensemble des modules pendant les quatre cours PBF.

Rapport du Cours PBF du 06 au 18 décembre 2010- à Kigali-Rwanda

| Module | TRES satisfaisant? OUI ! | TRES satisfaisant OUI! KAT RDC 2007 | TRES satisfaisant OUI! sept 2008 Bujumbura | TRES satisfaisant OUI! Nov 2008 Bujumbura | TRES satisfaisant OUI! juillet 2009 Katana | TRES satisfaisant OUI! oct 2009 Limbé | TRES satisfaisant OUI! mai 2010 Munk | TRES satisfaisant OUI! juin 2010 Kigali | TRES satisfaisant OUI! dec 2010 Kigali |
|----------------------------------------------------------------------------------|--------------------------|-------------------------------------|--------------------------------------------|-------------------------------------------|--------------------------------------------|---------------------------------------|--------------------------------------|-----------------------------------------|----------------------------------------|
| 1. Introduction sur la politique nationale et le PBF | | 94% | 93% | 97% | 91% | 80% | 97% | 98% | 74% |
| 2. Notions de micro-économie & économie de la santé | | 88% | 91% | 79% | 90% | 85% | 94% | 98% | 70% |
| 3. Théorie de la contractualisation - achat de performance - meilleure pratique | | 94% | 100% | 100% | 95% | 88% | 97% | 100% | 83% |
| 4. Recherche de base - enquête ménage - enquête qualité - processus de lancement | | 94% | 93% | 90% | 90% | 89% | 91% | 92% | 83% |
| 5. AAP calcul des IOV par population cible (EXCEL) | | 94% | 89% | 78% | 83% | 91% | 91% | 88% | 87% |
| 6. AAP outils de collecte de données | | 98% | 97% | 90% | 87% | 91% | 100% | 96% | 78% |
| 7. Régulateur - assurance qualité - normes | | 92% | 86% | 91% | 79% | 85% | 100% | 94% | 78% |
| 8. Technique de négociation et gestion de conflits | | 98% | 98% | 97% | 95% | 91% | 97% | 94% | 83% |
| 9. Boite Noire – Plan de Business | | 94% | 91% | 91% | 92% | 85% | 97% | 96% | 87% |
| 10. Boite Noire - outil de logiciel recettes - dépenses - indice - primes | | 96% | 87% | 86% | 90% | 89% | 94% | 92% | 83% |
| 11. Marketing social-Interaction communauté - prestataire - Voix communauté | | 85% | 95% | 100% | 93% | 79% | 82% | 92% | 57% |
| 12. Lancement PBF - Protocol d'accord parmi les acteurs | | 92% | 91% | 86% | 92% | 82% | 94% | 87% | 83% |
| 13. Elaboration d'un projet PBF - costing | | 96% | 91% | 78% | 89% | 91% | 97% | 88% | 70% |
| Ensemble | | 93% | 92% | 89% | 90% | 87% | 95% | 94% | 78% |

Tableau 6: Appréciation des participants concernant les 13 modules du cours PBF

Dans l'ensemble, seulement 24% des participants du cours de Kigali ont exprimé que des petites modifications sont nécessaires dans les modules. Nous pensons que ceci est le résultat des améliorations continues que subit dans le matériel du cours depuis 2008.

Rapport du Cours PBF du 06 au 18 décembre 2010- à Kigali-Rwanda

| Module | Modification souhaitées OUI Katana 2007 | Modification souhaitées OUI Bujumbura sept 2008 | Modification souhaitées OUI Buj nov 2008 | Modification souhaitées OUI Katan a juillet | Modification souhaitées OUI Limbé oct 20089 | Modification souhaitées OUI Munkamba mai 2010 | Modification souhaitées OUI Kigali juin 2010 | Modification souhaitées OUI Kigali dec 2010 |
|----------------------------------------------------------------------------------|-----------------------------------------|-------------------------------------------------|------------------------------------------|---------------------------------------------|---------------------------------------------|-----------------------------------------------|----------------------------------------------|---------------------------------------------|
| 1. Introduction sur la politique nationale et le | 65% | 40% | 21% | 58% | 61% | 29% | 12% | 26% |
| 2. Notions de micro-économie & économie de la santé | 100% | 53% | 44% | 57% | 63% | 57% | 19% | 30% |
| 3. Théorie de la contractualisation - achat de performance - | 52% | 15% | 10% | 31% | 50% | 14% | 8% | 17% |
| 4. Recherche de base - enquête ménage - enquête qualité - processus de lancement | 57% | 56% | 7% | 56% | 45% | 50% | 12% | 22% |
| 5. AAP calcul des IOV par population cible (EXCEL) | 35% | 60% | 35% | 29% | 46% | 60% | 8% | 22% |
| 6. AAP outils de collecte de données | 45% | 40% | 14% | 41% | 39% | 0% | 8% | 26% |
| 7. Régulateur - assurance qualité - normes | 65% | 75% | 7% | 52% | 46% | 0% | 12% | 22% |
| 8. Technique de négociation et gestion de conflits | 35% | 7% | 14% | 22% | 30% | 25% | 8% | 17% |
| 9. Boîte Noire - Plan de Business | 67% | 42% | 20% | 44% | 50% | 50% | 19% | 13% |
| 10. Boîte Noire - outil de logiciel recettes - dépenses - indice - primes | 43% | 73% | 20% | 58% | 52% | 50% | 15% | 26% |
| 11. Voix de la population | 83% | 31% | 3% | 40% | 56% | 57% | 15% | 26% |
| 12. Lancement PBF - Protocol d'accord parmi | 83% | 31% | 3% | 40% | 56% | 57% | 15% | 30% |
| 13. Elaboration d'un projet DPE | 43% | 23% | 21% | 44% | 52% | 17% | 12% | 39% |
| Ensemble | 55% | 45% | 19% | 43% | 48% | 33% | 12% | 24% |

Tableau 7: Petites modifications nécessaires selon les participants concernant les 13 modules du cours

5.7 Remarques spontanées des participants

- **Modification sur le contenu et mise en page (23 sur 25 suggestions)**
 - Revoir la forme, l'orthographe et/ou la grammaire du texte du livre (10x)
 - Détail sur le montage de l'outil costing
 - Expérience des pays Européens et Asiatiques
 - Planification sanitaire en montrant des exemples
 - Voir d'avantage l'élaboration d'un projet PBF
 - Analyse concrète du Plan de Business, Plus d'Exercice pour l'élaboration du plan de Business
 - Evaluation d'impact

Méthodologie (1 sur 25 suggestions)

- Accorder plus de jours à la visite de terrain
- Accorder plus de temps aux travaux de groupe et jeux de rôle
- Equilibrer le cours théorique avec beaucoup plus d'applications sur le terrain

Sujets à intégrer

- Type de contractualisation avec la régulation
- Analyse concrète d'un contrat d'achat de performance /Sous contrat
- La santé communautaire et le PBF
- Expériences des pays qui appliquent le PBF
- Monitoring externe
- Notions élémentaires de comptabilité

Rapport du Cours PBF du 06 au 18 décembre 2010- à Kigali-Rwanda

Annexe 1 : Liste des participants

| N° | Nom | Organisation | Pays de travail | Formation |
|----|--------------------------|-----------------------|-------------------|----------------|
| 1 | ZRA André | CORDAID Cameroun | Cameroun | Economiste |
| 2 | DAKPA Sébastien | ASSOMESCA | RCA | Médecin |
| 3 | HAKIZIMANA Gaspard | HDP | Rwanda | Médecin |
| 4 | NGOIE Théo | HDP | Rwanda | Médecin |
| 5 | Ehomba Lody | CTB RDC | RDC | Economiste |
| 6 | BAMBARA Paul | Ministère de la santé | Burkina Faso | Economiste |
| 7 | HAMISSOU OUEDRAOGO | Ministère de la santé | Niger | Médecin |
| 8 | ADAKAL Aboubacar | Ministère de la santé | Niger | Santé Publique |
| 9 | BAWAN-ALLAH Goubékoy | Ministère de la santé | Niger | Gestionnaire |
| 10 | ABDOU AISSATOU | Ministère de la santé | Niger | Médecin |
| 11 | HASSANE Namaka | Ministère de la santé | Niger | Laborantin |
| 12 | ABDOU GALO Karimou | Ministère de la santé | Niger | Infirmier |
| 13 | KEMOU ATTO Adama | Ministère de la santé | Niger | Santé Publique |
| 14 | Hakizimana Samuel | HDP | Rwanda | Infirmier |
| 15 | IBOUANGA Alfred | Ministère de la santé | Congo Brazzaville | Médecin |
| 16 | SIDIKOU Soumana | Ministère de la santé | Niger | Economiste |
| 17 | SOURGHIA MARIAMA | Ministère de la santé | Niger | Sage femme |
| 18 | ASSANA Alain Jean Michel | Région Sanitaire | RCA | Médecin |
| 19 | MOYANGBAÏ Nathan | CORDAID | RCA | Médecin |
| 20 | NSITOU Bernice Mesmer | Ministère de la santé | Congo Brazzaville | Médecin |
| 21 | Francis MANDAZOU | CORDAID | RCA | Médecin |
| 22 | Jean de Dieu Kamungu | AAP | RDC | Médecin |
| 23 | Adolphe MALANGA | CORDAID | RDC | Economiste |

